

А город помнит о судьбе своей.

А. Ахматова

Древнейший город Севера Белоозеро, первое упоминание о котором относится к 862 году, находился когда-то на противоположном от современного Белозерска, северном берегу озера, у нынешней деревеньки Киснемы. По сообщению Н. М. Карамзина, недалеко от бывшего Киснемского погоста стоял «Варяжский городок», где, видимо, селилась дружина. «Преданья старины глубокой», отзвуки событий «давно минувших дней» запечатлелись в русских и финских названиях многочисленных озер, поселений и отдельных мест — Дружинное озеро, Череповесь (Череповец), Луковесь, Вельск и др.

Небольшой могильник с вещами славянского и финно-угорского типа был раскопан археологами на холме деревни Киснемы. Еще недавно волны Белого озера выбрасывали там на берег различные вещи: кусочки стекла, крестики, глиняные черепки и т. д. Теперь их уже почти не сыщешь. Вода постепенно, метр за метром, пожирает песчаные берега: когда-то суша вдавалась здесь метров на тридцать в озеро.

Вероятно, наступлением воды и было вызвано повеление киевского князя Владимира перенести город на исток Шексны, в район нынешнего посада Крохино. Здесь город, основанный в X веке, названный, как и прежний, Белоозеро, просуществовал до 1352 года, до «моровой язвы», от которой вымерло свыше половины населения. В 1363—1364 годах он переносится на 20 км в западную сторону, на новое место, где существует и поныне.

У Белоозера скрещивались важные торговые пути, что способствовало его росту и процветанию. Основой экономики края являлась торгово-промысловая деятельность, ибо Белоозеро находилось среди земель, малопригодных для земледелия, но богатых промысловыми угодьями. «Реки да озера к Нову-городу, а мхи да болота к Белу-озеру», — поется в одной из древних былин.

В XIII веке Белозерье оформляется в самостоятельное княжество, выделившись из Ростовского. Территория его охватывает весь бассейн Белого озера, течение реки Шексны и Кубенское озеро. Владеет им князь Глеб Василькович — хитрый и умный политик, который ведет тонкую

политическую игру с татарами. Сравнительная уединенность и естественная защищенность края превратили его в своеобразное убежище. Естественные рубежи преградили путь монгольским полчищам, но зато сюда стекались люди из центральных районов Руси, пострадавших от тяжелого разорения.

При Иване Калите Белоозерье фактически подчиняется Москве, а при Дмитрии Донском эта зависимость оформляется и юридически. По духовной грамоте Дмитрия Донского Белоозеро переходит в руки его сына Андрея Дмитриевича, князя Можайского.

Белоозерье и его политический центр — город Белоозеро достигают к этому времени своего наивысшего расцвета. На «белое озеро» регулярно приходят торговать «лоды» из монастырей Троице-Сергиева, московских Симонова и Андронникова, Троицкого Макарьева из Калязина и др. Торговал в Белоозере и Кириллов монастырь. Приходили гости из Тверского княжества, Новгородской и других земель. Везли на белоозерский торг свои товары и местные жители. Белоозеро в ту пору — значительный торговый центр, развитый в экономическом отношении, и хорошо благоустроенный город.

При Иване III Белоозерское княжество прекращает свое существование и затем превращается в Белоозерский уезд. Иван III усиленно заботился об укреплении города Белоозера — одного из северных форпостов Москвы. В 1487 году, почти сразу после присоединения княжества к Москве, по его распоряжению здесь были насыпаны мощные земляные валы высотой до 30 м и перед ними выкопан глубокий ров, наполняемый водой. Поверх вала поставили деревянную ограду с восемью башнями. Башни были четырехгранные, крытые тесом, причем две, проезжие, имели три яруса, а остальные, глухие, — два. К воротам проезжих башен вели деревянные мосты, перекинутые через ров.

Деревянный город не сохранился. Он сильно обветшал к концу XVII века и был разобран. Однако могучие валы, местами осыпавшиеся и расползшиеся, до сих пор производят весьма сильное впечатление, напоминая о былом



116. Мост через ров. XVIII в.

могуществе белоозерского кремля времени формирования централизованного Русского государства.

По красивому каменному трехарочному мосту XVIII века, перекинутому через пересоший, но хорошо сохранившийся ров (илл. 116), пройдем внутрь земляной крепости. Величественный Преображенский собор высится в центре кремля, возведенный «казною великого государя и подаванием всяких людей» (илл. 118). Он сооружался в течение довольно длительного времени: начат был в 1668 году и полностью завершен только к концу 1670-х годов. Здание церкви по своей архитектуре статичное и массивное. Это — довольно типичный пример соборного храма второй половины XVII века, выдержанного в несколько архаизированных формах. «Расползшийся» куб с сухими по рисунку пилястрами и закомарами (современное покрытие XVIII в.) несет пять широко расставленных,

тяжелых глав. Декоративное убранство фасадов довольно скучное и трактовано в духе традиций местной архитектурной школы предшествующего столетия. Особенно характерны в этом плане перспективные порталы с южной и северной сторон (оконные проемы в XVIII веке растесаны и оформлены новыми наличниками). Более нарядны барабаны глав. Они имеют непропорционально маленькие кокошники у основания и обычный для XVII века аркатурный пояс с колонками. Наверху центрального барабана — традиционный орнаментальный пояс из ряда фигурных ниш, пилообразной ленты и прямоугольных впадин.

Древнейший памятник Белозерска — церковь Успения — расположен вне кремля, на посаде, на самом возвышенном месте в городе (угол улиц Ленина и К. Маркса, илл. 115). Сооружение ее относится к 1553 году и связано с именами ростовских зодчих — Горяина Григорьева Царева и Третьяка Борисова Ростовки, из которых главным, как указывают документы, был Царев. Заказчиками этого первого каменного храма города были прихожане, что свидетельствует о большой роли посада в жизни Белозерска. В качестве образца для здания был выбран наиболее почитаемый тогда на Севере Успенский собор Кирилло-Белозерской обители: «а церковь ставить как в Кириллове монастыре церковь Успения пресвятыя Богородицы».

Но церковь Успения по своим формам далека от избранного образца. Мастера, как обычно, использовали только некоторые общие архитектурно-конструктивные элементы и отдельные формы прототипа, придав им большей частью иную трактовку. При той же кубичности объема Успенская церковь совершенно статична, полностью лишена какой-либо динамичности. Изящные пилястры заменены упрощенными, сильно уширенными лопатками, которые хотя и членят фасады на три прясла, но придают храму большую массивность. На северо-западном углу мощная лопатка даже преобладает над узким полем прясла. Стены здесь также увенчаны килевидными закомарами, однако дополнительные ярусы кокошников, образующие пирамидальную кровлю, отсутствуют. Пять крупных глав на приземистых, массивных барабанах еще более утяжеляют здание.



118. Преображенский собор. 1668—1670-е гг.

119. Церковь Всемиловитого Спаса. 1723

На этой новой основе построения рождается пластичность архитектурных форм церкви. Очень скульптурны три округлые, сильно выступающие апсиды, перекрытые каждая посводной кровлей. Пластично трактованы и сами стены, лишенные декора, с немногочисленными оконными проемами, подчеркивающими их неровную поверхность и мощь. Такому же впечатлению содействуют и перспективные порталы упрощенного рисунка, как бы утопленные внутрь стен, врезанные в их толщу. Эти черты в значительной степени роднят Успенский храм с псковско-новгородским зодчеством. Очевидно, ростовские зодчие при сооружении Успенской церкви ориентировались скорее на архитектуру Пскова и Новгорода, нежели на собор Кирилло-Белозерского монастыря. Это нашло отражение и в интерьере церкви с его замкнутыми камерами-тайниками в угловых западных частях.

Из Пскова происходит и большой колокол, стоящий ныне на паперти церкви Успения. Колокол украшен изображениями зверей и птиц, обрамленных растительным пле-



теным орнаментом и надписью, обвивающей его тулово: «Божию милостью и пресвятые его богоматере заступлением и помощью и всех святых молитвами в лето 7053 (1544) месяца ноября 21 день на Введение пресвятей богородици во области святые Троицы в богоспасаемом в преименитом и славном граде Пскове лит был сий колокол ко храму святых чудотворец Козмы и Демьяна на Запсковье... А мастер преименита и славна града Пскова Андреев сын псковитин Михайло». Михайл Андреев — известный псковский литейщик XVI столетия; существуют сведения о многих колоколах его работы, начиная с 1520 года. По преданию, белозерский колокол был куплен в 1545 году прихожанами Успенского храма, приехавшими в Псков по торговым делам. Звон его очень полюбился белозерцам, но по каким-то причинам не удовлетворил псковичей.

Рядом с храмом Успения, с северной стороны стоит небольшая теплая (зимняя) церковь Богоявления. Относится она к середине XVIII века и по своим формам довольно типична для провинциальной архитектуры того времени. Легкая и стройная, церковь еще более выявляет монументальность соседнего здания, этого старейшего памятника города.

Из каменных домов Белозерска наиболее интересен большой двухэтажный особняк первой половины XIX века на улице Свободы (№ 14) отличающийся нарядностью и представительностью своего внешнего облика (илл. 122). Архитектура его, выдержанная в формах позднего классицизма, обнаруживает руку, безусловно, незаурядного зодчего. Нижний этаж, как обычно, рустован; верхний имеет хороших пропорций оконные проемы — сильно вытянутые и без наличников. Центр главного фасада выделен еще одним этажом и украшен сочным по рисунку шестиколонным коринфским портиком с триглифным фризом и фронтоном. Этот особняк — лучшее гражданское здание во всем Белозерске.

С западной стороны белозерского кремля (ул. Рабочего) расположен другой своеобразный памятник города — деревянная церковь Ильи, построенная в 1690 году (илл. 117). Она принадлежит к типу ярусных храмов, распространенному в деревянном и каменном зодчестве конца XVII века.

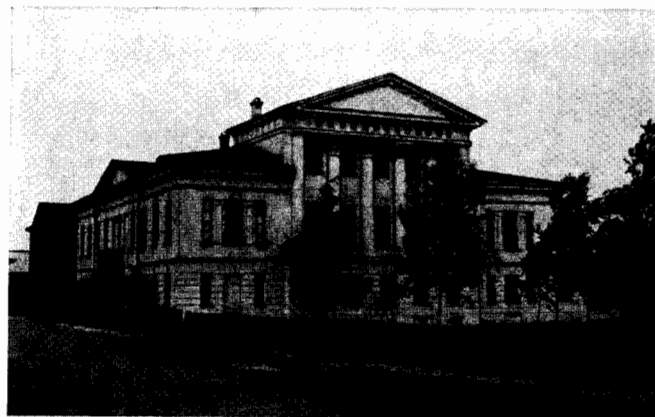
Высокий столпообразный храм состоит из крупного куба с низким четвериком над ним и восьмериком, увенчанным большой луковичной главой на круглой шее; с востока к кубу примыкает небольшой пятигранный алтарный прируб, с запада — удлиненная трапезная. Композиция здания довольно типична для подобных храмов, за исключением второго, четырехгранного яруса, большей частью имеющего в таких случаях форму восьмерика. Интересен карниз типа повала, завершающий основной куб здания. На главе и на шее частично сохранился лемех от прежнего покрытия храма. К сожалению, внешний вид церкви портят позднейшая наружная обшивка тесом и расширенные оконные проемы.



121. Особняк. Середина XIX в.

Однако в своем настоящем виде она производит весьма сильное впечатление. Построенная из того же материала, что и стоящие рядом обычные, на высоком подклете северные избы, она, возвышаясь над ними, как бы воскрешает обстановку далекого прошлого, когда селившиеся в этих местах первые переселенцы, в борьбе с природой отвоевывая новые земли, возводили дома и такие вот, не лишённые чувства прекрасного, приходские деревянные церкви.

Из первоначального убранства интерьера внимание привлекает великолепная расписная «рама» проема между трапезной и храмом. Она покрыта растительным орнаментальным узором, выполненным красным, черным и белым цветами в духе жизнерадостной народной росписи. Подобная орнаментальная роспись часто украшает прялки, иконостасные тябла, туески, короба, сани и другие произведения народного творчества, широко распространенные в Белозерье.



122. Особняк. 1-ая половина XIX в.

На Коммунистической улице (№ 82) расположен небольшой, одноэтажный, своеобразный каменный дом середины XIX века. Его повышенную центральную часть с пилястрами по краям и фронтоном украшает во втором этаже красивое тройное окно в полукруглом обрамлении (илл. 121).

Из других памятников Белозерска выделяется своей оригинальностью и изразцовым декором церковь Всемилоствитого Спаса, стоящая недалеко от пристани, на улице Дзержинского (илл. 119). Она построена в 1723 году, однако архитектура ее еще выдержана в духе художественных идеалов прошлого столетия, что вообще свойственно провинциальному зодчеству того времени. Высокий куб с трехапсидным алтарем (с востока) и широкой трапезной с шатровой колокольней (с запада) увенчан пятиглавием. Своеобразие зданию придает сильно развитая верхняя часть, значительно увеличивающая его высоту. Широкий

майоликовый фриз из двух рядов изразцовых панно со сложным растительно-геометрическим орнаментом проходит под карнизом, придавая живописность всей венчающей части (илл. 120). Два яруса кокошников над карнизом расположены необычно — в одной плоскости и в шахматном порядке, один над другим. Наконец, поверх кокошников вопреки правилам зодчества древней Руси поставлен еще один карниз из выступающих друг над другом рядов кирпичного узора. Все это ясно свидетельствует уже о веяниях нового времени, во многом порывающих с прежними, вековыми традициями в архитектуре.