

смысла жизни и своего предназначения на земле, история и судьба которой так драматически сопряжена с судьбой и историей всего Государства Российского.

И ощущая себя всего лишь звеном в цепи поколений, и принимая, как эстафету, такое удивительное историко-культурное наследие, оставленное и завещанное нам, поневоле думаешь и о тех людях, которые жили и творили на этой благословенной земле, и о себе, — их благодарном или неблагодарном потомке.

Подумаешь так, и уже в каком-то особом свете увидишь и уездный город Кириллов девятнадцатого века, и Кузьминские судоремонтные мастерские, и канал герцога Виртембергского, увидишь и сравнишь с тем, что из всего этого нам удалось сохранить и что ко всему этому достойного предков прибавить. Сравнишь и задумаешься.

Под этим углом зрения как бы оживают на страницах сборника и люди, вступающие с тобой в доверительную беседу о времени и о себе. Удивительные они были — и историк Н. П. Успенский, и духовная дочь о. Иоанна Крошштагтского, возродившая в 1904 году Ферапонтов монастырь, и художник Б. И. Горбунов, всю жизнь писавший свои родные места, и писатели, и поэты земли Кирилловской.

И не только их судьбы в контексте своего времени интересны для нас, судьбы красивые и трагичные, важен духовный опыт и пример земляков-подвижников, укрепляющие и нас, современников, в своих мыслях и поступках и напоминающие нам о великой нашей ответственности перед ними.

Может быть, пока авторы, рассказывающие о них, эту ответственность чувствуют острее, чем многие из нас. Но я уверен, что сборник, подготовленный ими, поможет и нам на многое взглянуть по-новому и что-то переосмыслить в себе и в жизни.

Сегодня поможет нам, а завтра нашим детям.

Пока же, дорогой читатель, давай порадуемся выходу этой книги, которая ценна еще и тем, что появилась она в ряду других, подобных ей, в серии историко-литературных альманахов области, задержанной и осуществляемой коллективом единомышленников при поддержке областной, городских и районных администраций.

И пусть судьба этой книги и всей серии будет счастливой и долгой. И таковой она обязательно будет, если с выходом каждого альманаха мы будем обретать все новых и новых единомышленников, любящих свою землю, ее историю и культуру и делающих все для ее доброго устроения.

В. Кудряцев,
начальник управления культуры
администрации Вологодской области.



Памятные даты

Г. О. Иванова, И. А. Смирнов

История Кирилло-Белозерского музея-заповедника

История возникновения и развития Кирилло-Белозерского музея во многих отношениях типична и может служить иллюстрацией превращения культовых ансамблей и отдельных сооружений в музей. У истоков этого процесса стояли известные церковные деятели.

Официально Кирилловский музей возник при советской власти, но этому предшествовала длительная предыстория, начало которой уходит в прошлое столетие.

В XIX в. среди просвещенного духовенства все большее распространение и понимание находила идея создания музеев церковной старины, охраны церковных реликвий от уничтожения и разграбления. Еще в 1853 г. по указу Святейшего Синода начали составляться списки церковных и монастырских вещей, имеющих историческое, археологическое или художественное значение. В 1882 г. последовало определение Синода о проверке этих списков, хранившихся в Синодальной библиотеке. Епархиальным архиереям предписывалось, чтобы «представили св. Синоду... сведения о том, нет ли убыли или прибыли..., с подробным объяснением причин убыли»¹. Речь шла о предметах, не употребляемых в богослужении. Инициатором начинаний, связанных с собиранием памятников церковной старины и археологии, выступала Императорская археологическая комиссия. Ее рекомендации, рассмотренные и одобренные Синодом, через

епархиальные управления доводились до самых отдаленных приходов.

В Новгородской губернии, в состав которой до 1918 г. входил Кирилловский уезд, целенаправленный сбор церковных вещей начался в 1880 г. Все они предназначались для единого губернского музея, который предполагалось создать в Новгороде. Резолюция архиепископа на распоряжении новгородского губернатора гласила: «...церковным причтам и настоятелям монастырей в возможно скором времени доставить сведения, какие имеются в церквях и монастырях замечательныя по древности вещи, и могут ли таковыя быть уступлены для музея, при том условии, что вещи эти будут оставаться по-прежнему собственностью церквей и монастырей, находясь в музее только в видах большой доступности их для публики и научных их исследования...»² В том же году новгородский губернатор просил о содействии в осмотре отобранных для музея вещей командированного в уезды академика П. Н. Петрова³. Следствием такой централизаторской политики стала передача в 1882 г. пушек Кирилло-Белозерского монастыря в Новгород⁴.

Еще более активно сбор музейных предметов развернулся в начале XX в. В июле 1911 г. в Новгороде проходил XV Всероссийский археологический съезд. Еще в 1910 г. Общество любителей древности г. Новгорода приняло решение об устройстве историко-археологической выставки к открытию съезда. В течение этого года последовало несколько определений епархиального начальства о допуске членов предварительного комитета съезда к осмотру церковных и монастырских ризниц по всей губернии и об отборе из них вещей⁵. Съезд и выставка повлекли за собой два новых явления в жизни губернского города: по инициативе архиепископа Новгородского и Старорусского Арсения в январе 1913 г. было создано Новгородское церковно-археологическое общество, а выставка превратилась в Новгородский церковно-археологический музей. Общество развернуло широкую деятельность по сбору экспонатов по всей губернии для вновь открытого музея. Начиная с 1913 г., в «Новгородских епархиальных ведомостях» регулярно публиковали списки поступлений экспонатов. В 1915 г. на отчетном годичном собрании общества отмечалось, что в прошедшем 1914 г. его членами обследовано 50 церквей по Кирилловскому уезду⁶. Из приходских церквей и монастырей Белозерского и Кирилловского уездов поступали иконы, скульптура, синодики, лицевое шитье, документы. Иногда предметы, взятые на время выставки, оставались на постоянном хранении в древнехранилище против воли владельцев. Так, причт Богородицерождественской Чужбойской церкви Белозерского уез-

да в 1913 г. просил вернуть 7 предметов, взятых на время, но в возврате ему было отказано.

Благодаря усилиям церковно-археологического общества и широкой пропаганде его деятельности через епархиальный печатный орган, музейная идея входила в сознание довольно широкого круга людей. Местная общественность стала подумывать о создании музеев в своих уездных городах. В 1916 г. на одном из заседаний Общества обсуждался доклад гласного городской Думы г. Белозерска Н. А. Шоленинова об открытии музея древностей в Белозерске⁸. Еще раньше, в 1906 г., иеромонах Кирилло-Белозерского монастыря Антоний опубликовал статью под названием «Об устройстве музеев при монастырях»⁹, где предлагал в одной из главных и наиболее древних обителей епархии учредить центральный музей, а в других — его отделения. Антоний сделал попытку реализовать свой план. С 1903 г. он начал собирать старинные вещи, и через три года в его коллекции состояло уже около 300 предметов. Вспоминая о встрече с Антонием в 1904 г., княгиня М. К. Тенишева писала: «...монастырь этот в настоящее время в упадке. Там царит тупой разжиревший настоятель, которому было только есть да спать, и десяток монахов, видимо, сильно пьющих и не имеющих в себе никакого смирения, я уже не говорю о святости. Один лишь иеромонах произвел на меня большое впечатление. Он выделяется среди них, как голубь между коршунами, и совсем не ко двору этой братии. Он мечтал преобразовать монастырь в монашескую трудовую общину, где все работают наравне, ведут хорошее хозяйство и служат примером для края. Кроме того, он был ярым, страстным коллекционером древностей, понимал старину, и в его келье, которую мы посетили, находился настоящий музей. Но все эти поползновения на упорядочение строя монастырской жизни, понятное дело, были приняты его братией в высшей степени недоброжелательно, его и боялись, и ненавидели»¹⁰.

Антоний вызывал раздражение братии и игумена Феодорита своими резко критическими публикациями о современной монастырской жизни, кругом знакомств и интересов. В частности, в Кириллове Антоний близко сошелся с учителем местного духовного училища Н. П. Успенским — автором целого ряда публикаций по истории Кирилло-Белозерского и других монастырей. Беспokoйный, пылкий монах служил живым укором ищущей тишины и покоя братии. Происки недоброжелателей привели к тому, что епископ Кирилловский Иоанникий в июле 1908 г. обратился к епархиальному руководству с прошением о переводе Антония в другой монастырь, а в августе уже состоялось решение: консистория постановила переместить его в Филиппо-Ирапскую пустынь¹¹. Причины перевода были

явно надуманными: «...принятие в своей келии посторонних лиц, самовольные просрочки данных ему отпусков из обители, непослушание монастырскому начальству и другие неблагоприятные поступки»¹². Не помогли и попытки научной общественности привлечь внимание к полезной деятельности Антония. Еще в конце мая Новгородский архиепископ получил письмо из канцелярии обер-прокурора Святейшего Синода с просьбой разобраться с коллекцией Антония. Это предписание инициировал директор Археологического института Н. В. Покровский, видевший собрание кирилловского иеромонаха. Документ во многих отношениях любопытный, поэтому приводим его почти полностью: «По сообщению директора Императорского Археологического института в С.-Петербурге, иеромонаху Кирилло-Белозерского монастыря Антонию, собравшему значительную коллекцию древних предметов, предложено удалиться из монастыря вместе с его коллекцией, в которой находится немало ценных в археологическом отношении предметов и которая может утратиться при перевозке.

Ввиду того, что 1) <...> составлением означенной коллекции положено уже начало в Кирилло-Белозерском монастыре собиранию и охране памятников, каковое собирание необходимо продолжать посредством устройства в названной обители музея древностей всего Белозерского края; 2) что для музея имеются в монастыре прекрасные готовые помещения, например, так называемый Никоновский домик и два корпуса бывшего духовного училища, и 3) что для учреждения музея не требуется денежных затрат, директор упомянутого института просит моего содействия к тому, чтобы коллекция иеромонаха Антония оставлена была в Кирилло-Белозерском монастыре и хранилась бы в помещении, более удобном и безопасном, чем то, в котором она находится ныне и которое (коллекция размещена частью в келие иеромонаха Антония, частью под лестницею и на чердаке) не гарантирует ее целость»¹³.

Резолюция Новгородского архиепископа на письме обер-прокурора предписывала Кирилловскому епископу в кратчайшие сроки дать свои соображения и выслать опись коллекции. Епископ Иоанникий учинил допрос Антонию. Вопросы и ответы не оставляют сомнения, что с иеромонахом сводили счеты. Судьба же коллекции монастырское руководство не трогало. Антонию предложили «передать имеющийся у него музей древних вещей..., если не в дар, то по крайней мере на сохранение»¹⁴. Для хранения «музея» отводили бывший Арсенал — здание, находившееся в аварийном состоянии. Антоний отказался от предложения, явно обрекавшего его коллекцию на гибель. Часть собранных вещей он увез в Филиппо-Ирапскую пустынь, а другую — оставил на частной квартире в городе. Дальней-

шая судьба ее остается неизвестной. Так завершилась первая и неудавшаяся попытка создать музей в монастыре.

Прежде чем приступить к изложению собственно музейной истории, следует хотя бы в общих чертах обрисовать состояние Кирилло-Белозерского монастыря в начале XX столетия.

Реформы XVIII в. разрушили основы монастырской экономики и пагубно отразились на состоянии огромного архитектурного ансамбля. Косметические ремонты XIX в. придавали лишь внешнее благолепие древним зданиям. За два последних столетия очень сократилось число монашествующих. В преддверии 500-летия монастыря Н. П. Успенский писал: «...современная жизнь монастыря настолько отделилась от прежней, что почти все сооружения стоят пустыми, не имея употребления, как внешне излишние или получили новое назначение, а деревянные исчезли, не оставив следа»¹⁵. Путешественник по «святым местам» А. Лебедев дополнил эту картину: «...от прежнего величия остались одни многочисленные и огромные постройки, приходящие в ветхость и непосильно тяготящие монастырскую казну...»¹⁶. О том же свидетельствует и иеромонах Геронтий, автор одного из трудов по истории монастыря¹⁷.

В 1911 г. архиепископ Новгородский и Старорусский Арсений, объезжая епархию, посетил и Кирилло-Белозерский монастырь. Маршрут и впечатления от поездки один из его спутников так описал в отчете: «Многие древние здания монастыря ныне представляют руины; грустно видеть, как безвозвратно гибнет самобытное творчество русского народа. Нельзя иначе, как с болью сердца, смотреть на разрушение стен обители, когда-то оставшихся нерушимыми даже при осаде ее неприятеля... Не враг разрушает памятники нашей истории и славы, а мы сами — своим невниманием, непониманием важности прошлых жизненных явлений. Особенно сильному разрушению... подверглись стены и башни... Так, Свиточная башня, можно сказать, доживает последнее свое время и на глазах многих знатоков гибнет с часу на час и очень скоро должна сделаться руинами частью на земле, частью в озере... Но не только эта башня, а почти вся линия стены вдоль берега озера заметно разрушается. Местами части стен (особенно это заметно позади настоятельского корпуса) уже представляют груды кирпичей; а те галереи стен, по которым когда-то братия совершала крестные ходы, — теперь, увы, представляют собою в своем разрушении нечто ужасное для любителя старины. Взобравшийся на них турист рискует быть засыпанным под грудой кирпичей, вот-вот так и грозящих ему ежеминутной гибелью от малейшего сотрясения и неосторожного хождения по ним. А остальные Кирилло-Белозерские здания, за исключением тесных комнат, что представляют собою?! Они предоставлены стихиям, всюду грязь,

сырость. Конечно, наличных средств монастыря теперь не станет на приведение в порядок векового запущения»¹⁸.

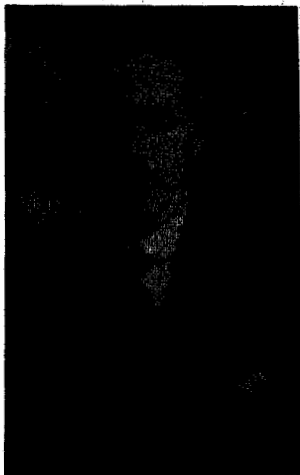
Епископ Кирилловский Иоанникий поставил в 1914 г. перед Новгородской духовной консисторией вопрос о капитальном ремонте старинных сооружений. На заседании Новгородского церковно-археологического общества в феврале того же года члены Совета признали необходимость срочного ремонта «рушащихся строений Кирилло-Белозерского монастыря», но вместе с тем указали на невнимание «монастырского начальства» к охране древних построек и предложили консистории «ходатайствовать перед правительством об отпуске сумм, потребных на ремонт строений Кирилло-Белозерского монастыря, имеющих историческую ценность»¹⁹. В том же году вопрос о поддержании ценных памятников рассматривался в Государственной думе при обсуждении сметы Синода. В хозяйственное управление при Синоде последовало отношение, в котором было «высказано пожелание, чтобы духовное ведомство прилагало заботы к охранению от разрушения памятников русской церковной старины и, в частности, приняло безотлагательные меры к поддержанию в многих частях грозящего разрушениями знаменитого Кирилло-Белозерского монастыря»²⁰. Синоду предлагалось дать более подробные сведения о состоянии зданий, о необходимых мерах к их поддержанию и стоимости восстановительных работ.

Первая мировая война, а затем события 1917 г. заставили пересмотреть и отодвинуть на время планы восстановления памятников Кирилло-Белозерского монастыря. Эти работы начались уже в советское время.

Собирательская деятельность Антония, многочисленные статьи Н. П. Успенского, исследования Н. Никольского, публикации документов из архива Кирилло-Белозерского монастыря привлекли внимание общественности к архитектурным и живописным памятникам, создали благоприятную почву для появления у широких слоев населения мысли о создании в городе музея. Немало этому способствовали и выступления ученых-архивистов, сопровождавших в 1917 г. документы государственных архивов при эвакуации их из Петербурга в Кириллов²¹. Временное «кирилловское сидение» ученые использовали для изучения «монастырских памятников и пропаганды его культурно-исторических ценностей»²². 25 июля 1919 г. на заседании исполкома Кирилловского Совета слушался доклад члена Археологического института Левашова об организации в г. Кириллове музея²³. Исполком поручил отделу народного просвещения создать музей памятников старины и искусства. 4 августа того же года уездный отдел народного образования создал подотдел по делам музеев и охране памятников искусства и старины и решил

приступить к организации музея в архиерейских палатах Кирилло-Белозерского монастыря²⁴. Однако провести это решение в жизнь не удалось. Архиерейские палаты отдали под детский дом, хотя в нем уже начали сосредотачиваться памятники древнерусской живописи и началась их реставрация²⁵.

С 1919 года в Кирилло-Белозерском монастыре начались реставрационные работы и на памятниках архитектуры. В решениях X уездного съезда Советов, проходившего в декабре 1920 года, отмечалось, что под руководством петроградского архитектора В. Данилова обследуются фундаменты, исправляется кирпичная кладка, заделываются трещины²⁶. На съезде отмечалось, что ведется



В. В. Данилов
Фото 1918 г.

собираТЕЛЬСкая работа в уезде: отдел искусств приобретает сарафаны, кокошники, древние иконы, кресты, складни, монеты, оружие. Вещи, приобретенные у местного населения, поступали в фонд будущего музея. В октябре 1919 года Петроградский отдел по охране памятников старины выдал охранное свидетельство Кирилло-Белозерскому монастырю как «имеющему в целом выдающееся художественное и историческое значение»²⁷. В дополнение к нему Кирилловский уисполком в апреле 1921 года принял Обязательное постановление, направленное на охрану памятников Кирилло-Белозерского монастыря²⁸. Тогда же отдел при наркомате просвещения распорядился о проведении неотложных работ по ремонту памятников Кирилло-Белозерского и Ферапонтова монастырей, предложил «отнести их к разряду ударных» и обязал местные власти «обеспечить технический персонал, занятый на означенных работах, усиленным довольствием»²⁹. Мы не знаем, получали или нет реставраторы той поры это «усиленное довольствие», но противоаварийные работы шли тогда полным ходом.

Одновременно со срочными ремонтными работами в монастыре выявлялись произведения искусства (живопись, шитье, рукописные книги). Их описывали, по мере надобности укрепляли, а иногда и изымали из монастырской ризницы. Как правило, это были своевременные и необходимые действия, так как многие вещи нуждались в срочной реставрации в условиях хорошо оснащенных мастерских. В то же время были случаи необоснованного вывоза ценностей для

пополнения коллекций столичных музеев и государственного музейного фонда³⁰. Происходило также изъятие изделий из серебра и золота в специальные фонды, например, в фонд голодающих Поволжья.

В соответствии с документами советской власти все имущество монастыря было национализировано еще в 1919 году. Монашеская община лишь пользовалась им в соответствии с соглашением от 13 июня 1919 года. Комиссия по проверке ценностей, работавшая в сентябре-октябре 1924 года, вскрыла ряд «хищений» этого имущества³¹, что стало одним из поводов для расторжения договора с монашеской общиной. Решение местных властей о закрытии монастыря было утверждено президиумом Череповецкого губисполкома 17 декабря 1924 года.

19 декабря 1924 года была составлена опись имущества Кирилло-Белозерского монастыря, имеющего музейное значение, а в апреле-мае 1925 года состоялась передача всех материальных ценностей заведующему музеем А. А. Холмовскому³². Первое время Кирилловский музей был филиалом Череповецкого губмузея или, вернее, одним из его отделов. В 1926 году он был передан в ведение Главнауки Наркомпроса и стал самостоятельной структурной единицей³³. За окружным (Череповецким) музеем сохранились лишь функции методического контроля и оказания практической помощи в становлении молодого учреждения культуры. В этот период, кроме музея, в монастыре размещались детский дом, хранилища зерна, соли, дров, сена.

Первый директор занимался постановкой коллекций на учет, выявлением ценных предметов из имущества церквей, монастырей, усадеб. В 1929 году заведующей музеем была назначена Е. В. Дьяконова, искусствовед по образованию. Именно при ней были заложены основы экспозиционной, научной и фондовой работы. 14 июля 1929 года в церкви Введения с трапезной открылась первая экспозиция, состоявшая из следующих отделов: 1) колонизация края и роль в ней монастыря; 2) монастырь как социально-экономический фактор; 3) монастырь-крепость; 4) монастырь-тюрьма; 5) отдел строительно-технический; 6) искусство монастыря (живопись, шитье, ткани, утварь); 7) роль монастыря в переписке книг³⁴.

Основная экспозиция работала круглый год, а в летнее время для осмотра были доступны и архитектурные памятники Кирилло-Белозерского монастыря. Вход в музей был бесплатный. Небольшая плата взималась лишь за экскурсии, да и то с организаций, где работали экскурсанты. В дальнейшем музей предполагал построить выставки шитья, тканей, превратить весь архитектурный комплекс «в целом в правильно организованный музей», составить краткий путеводитель

по музею, провести полную инвентаризацию фондов, разобрать архив, обследовать памятники истории и архитектуры по Кирилловскому уезду, оборудовать для туристов общежитие — экскурсионную базу. Значительная часть этих планов осуществилась в следующем году. Основная экспозиция пополнилась рядом новых материалов, возвращенных по настойчивой просьбе музея из Новгорода. Все предметы из интерьеров монастырских помещений собрали в специально оборудованные фонды. Впервые завели инвентарные книги (до этого существовали только описи), сделали каталожные карточки, составили книгу поступлений (на этот период в ней значилось 826 номеров³⁵).

Таким образом, в 1929 году музей взял верное направление в работе, определившись как архитектурно-исторический и художественный музей. По своей подчиненности он выходил на областной, республиканский и союзный уровень, сотрудничал с Череповецким окружным музеем, с Московским отделом Главнауки Наркомпроса, Ленинградскими реставрационными мастерскими.

Однако естественное развитие музея было прервано, и первые тревожные симптомы этого появились уже к 1930 году. Еще в августе 1928 года ВЦИК СНК РСФСР принял постановление о музейном строительстве, где критиковалось идеологическое содержание работы музеев. В декабре 1930 года состоялся I музейный съезд, решения которого были направлены на пропаганду планов и достижений социалистического строительства. На это же, а также на усиление краеведческой работы нацеливала и первая губернская конференция по краеведению, проходившая 5-8 мая 1929 года в Череповце. На ней присутствовал и делегат от Кирилловского музея.

Помимо новых идеологических установок, Кирилловский музей лихорадило также от административных и финансовых затруднений. В 1930 году резко сократилось финансирование, что привело к сокращению и без того немногочисленного штата музея и к свертыванию экспозиционной и научной работы. Тогда же музей перевели на финансирование из местного бюджета. Изменилась также подчиненность музея: с 1931 года он перешел в ведение Кирилловского РОНО и только по традиции сохранил еще связи со столичными научными учреждениями. Перевод на местный уровень дал право советским и партийным районным органам активно вмешиваться в жизнь музея. Под их давлением основным направлением в его работе стало краеведение с упором на идеологические установки того времени, что не соответствовало ни характеру памятников, ни содержанию коллекций. Ситуация обострялась еще и тем, что решением областного архивного бюро был закрыт и опечатан архив музея вместе с бывшей монастырской библиотекой³⁶.

Процесс реорганизации музея шел на протяжении всего 1931 года. Основную экспозицию пришлось перестроить, сделав упор на «усиление антирелигиозных моментов». Ее переделка завершилась в основном к маю 1931 года, за исключением последнего отдела «Роль церкви и религии в период социалистического строительства». Одновременно в музее открылась краеведческая выставка, которая по замыслу ее создателей должна была стать основой «музея местного края». Экспонаты для выставки представили почти все организации района, причем их сбор, как, впрочем, и оформление выставки, находились под жестким контролем чрезвычайной тройки, в которую входили представители райкома ВКП(б) и президиума райсовета с особыми полномочиями³⁷. Выставка просуществовала три месяца и стала основой для открытого в том же году краеведческого музея, разместившегося в одном из корпусов монашеских келий, на месте бывшей экскурсионной базы.

Во второй половине 1931 года все усилия сотрудников музея были направлены на «слияние антирелигиозного исторического и краеведческого музея в единый краеведческий музей по типу общественно-экономических формаций»³⁸.

С 1931-1932 годами связана еще одна горестная страница в истории музея — утрата знаменитых кирилловских колоколов. В музее не раз появлялись представители мощной и влиятельной организации Рудметаллторга (занималась сбором и реализацией металла) с целью выявления «предметов немусейного характера». Сотрудники музея, понимая, что в эту категорию войдут прежде всего колокола, приняли целый ряд мер для их спасения. Были составлены подробные описи колоколов как экспонатов, имеющих историческое и художественное значение, и они были поставлены на государственный учет. Была сделана также попытка опереться на авторитет комиссии по архитектуре и реставрации г. Ленинграда (г. Кириллов в те годы временно входил в состав Ленинградской области). Однако члены комиссии, рассмотрев представленные музеем списки колоколов, посчитали, что сохранению подлежат только три — колокол 1755 года (самый большой из имеющихся) и два отлитых за границей колокола XVII века. Работы белозерских, вологодских и ярославских литейщиков, по мнению членов комиссии, не представляли историко-художественной ценности. Так одним росчерком пера была решена судьба искусно подобранных кирилловских звонов. Через год таким же образом решили судьбу колокола 1755 года. Всего по акту, сохранившемуся в архиве музея, Рудметаллторг получил 31298 кг колокольной бронзы, 2855 кг железа (колокольные языки) в Кириллове и 4998 кг бронзы и 550 кг железа в Горицах. А всего лишь через три года в музей пришла инструкция от уполномоченного

ВЦИК по охране памятников при Леноблсполкоме о взятии на учет всех колоколов, имеющих историко-художественную ценность и хорошую тональность, и предлагалось произвести сбор их в районе в связи с закрытием церкви и монастырей. Выполняя это запоздалое решение, работникам музея удалось в довоенное время приобрести всего два колокола общим весом 56 кг.

Значительные трудности представляла в тот период охрана памятников. Летом 1931 года по распоряжению Президиума Кирилловского райисполкома территория монастыря стала использоваться под районный сенозаготовительный пункт. Сено складывалось в башнях и у стен XVI века, а для хранения был устроен специальный навес, пристроенный прямо к стене. Подвизивший сено транспорт разбивал берег Сиверского озера, вызывая сотрясение крепостных стен и башен (ранее всякое движение машин по берегу по инициативе музея было запрещено). Несколько позднее на территории музея разместили приемный пункт скотозаготовок и «подклеты зданий музея-монастыря были заполнены скотом»³⁹. В августе 1932 года Лодейнопольский горсовет по распоряжению Ленинградского облжилкоммуналдела нанял рабочих для разборки стенок, ограждавших монастырскую аллею от Казанской башни до Святых ворот, чтобы заготовить кирпич для своих надобностей. Причем действовал, даже не уведомив официально руководство музея, а лишь заручившись согласием председателя Кирилловского райисполкома⁴⁰. Энергичный протест директора музея, обращения ее в различные организации, связанные с охраной памятников, позволили добиться запрета на эти работы, но на этом музейные беды не закончились. Те же рабочие были переведены на ломку прачечной (бывшие Уксусные кельи). Лишь совместными усилиями работников музея и располагавшегося в монастыре детского дома удалось отстоять и этот объект. В конце лета 1932 года в музей прибыла комиссия, подыскивающая здание для размещения 100 «дефективных детей и подростков» (фактически речь шла об устройстве колонии)⁴¹. По мнению Дьяконовой, это привело бы к поджогам, кражам, разрушению памятников, тем более, что охрана музея осуществлялась только одним сторожем.

Кирилловские городские власти тоже пытались за счет музея решить некоторые свои проблемы. В частности, вынашивались планы устройства клуба с пристройкой кинобудки во Введенской церкви и трапезной палате, а нижнюю палату под колокольной и церковью Евфимия предлагалось приспособить под пионерский клуб и детскую площадку. Только вмешательством Архитектурного отделения Главнауки Наркомпроса удалось добиться отмены этих решений. Большая заслуга в сохранении памятников от разрушения и исполь-

зования их не по назначению принадлежала директору музея Е. В. Дьяконовой, которая, к сожалению, проработала недолго. Тяжелая болезнь вынудила ее оставить музей в конце 1932 года.

Как отмечалось выше, реставрационные работы на памятниках Кирилло-Белозерского монастыря, начались еще в 1919 году. До 1942 года ими руководил архитектор В. В. Данилов. Работы первых лет носили лишь противоаварийный, ремонтный характер, так как не было проведено серьезное изучение памятников и отсутствовал генеральный план реставрации. Кроме того, начало работ совпадало со временем коренной ломки экономических, политических и культурных отношений в стране, что, естественно, не могло не наложить отпечаток на темпы, качество работ, их финансирование, снабжение строительными материалами, рабочей силой. В первый год велись работы на сильно разрушенном памятнике XVIII века — Малой больничной палате. Усилиями реставраторов был полностью восстановлен фундамент, произведена вычинка стен, перекрыта заново кровля. В 1920 году для поддержания крепостной стены XVI века, имеющей сильный крен в сторону озера, поставили ряд деревянных контрфорсов на участке между церковью Преображения и Котельной башней. В том же году началось восстановление Свиточной башни. В Святых воротах для защиты живописи XVI века установили деревянные решетки⁴².

Летом 1920 года в монастыре побывала инспекционная комиссия I Всероссийской конференции по вопросам реставрации и ремонта при Главмузее (И. Э. Грабарь, Н. К. Жуков, И. В. Рыльский, Н. В. Бакланов), которая дала рекомендации по осуществлению неотложных мер по реставрации памятников. Выполняя их, реставраторы в 1922 году закрыли деревянным навесом южную стену корпуса священнических келий (бывшее духовное училище), защитившим ее от дальнейшего разрушения, в 1922-1923 годах провели частичное исправление кладки Больших больничных палат, а внутри здания поставили кружала для восстановления обрушившихся сводов. Старая ветхая кровля палат тоже была заменена. В 1925 году продолжались работы по установке деревянных контрфорсов у ворот, ведущих из Ивановского монастыря на озеро.

Темпы работ, конечно, могли быть намного выше, если бы не было трудностей с продовольствием для рабочих и финансированием⁴³. Обстановка осложнялась еще и тем, что ремонтно-восстановительные работы проводились специалистами Ленинградских реставрационных мастерских. Финансировались они тоже из Ленинграда, и часть строительных материалов завозили оттуда же. Учитывая громадное расстояние, отсутствие надежных путей сообщения, становится понятным, какие препятствия возникали в Кириллове с

ремонт памятников. В годовом отчете за 1929/30 год Дьяконова сообщает, что, несмотря на самые настойчивые просьбы музея, из Ленинграда не могли в течение всего лета выслать олифы, чем сорвали выполнение запланированных работ, да и деньги на их финансирование пришли с опозданием⁴⁴. Реставрационные же работы в 1931 году вообще не были профинансированы, хотя катастрофическое положение многих памятников требовало увеличения темпов работ и больших денежных вложений.

Одновременно с архитектурной реставрацией проводилась и работа по реставрации живописи. Еще в 1919 году реставратор А. И. Анисимов отобрал ряд икон, укрепил их и поместил в Архирейском корпусе. Однако в связи с использованием здания под детский дом (он располагался там с 1918 года) условия хранения были неблагоприятными (в помещение был доступ детей, иконы были «поставлены на ребро», хотя нуждались в горизонтальной раскладке и т. д.), и живописный слой на них начал вспучиваться и осыпаться. Это стало причиной «перевода» икон в Казенную палату (бывший Арсенал), где условия хранения оказались еще хуже из-за сырости. Летом 1921 года та же инспекция комиссии I Всероссийской конференции по вопросам реставрации и ремонту при Главнауке под председательством Н. В. Бакланова обследовала живописные памятники, и по ее рекомендации значительная часть икон в 1922-1925 годах была вывезена на реставрацию в Ленинград и Москву⁴⁵. Остальные памятники пытались реставрировать в самом музее, но работа продвигалась медленно.

К 1926 году относится первое упоминание о Ферапонтовом музее-монастыре как филиале Кирилловского музея⁴⁶. После того, как в 1923 году монастырь окончательно закрыли, в его стенах размещался совхоз, в котором работали и оставшиеся монахи. Такое положение продолжалось три года, а в 1926 году благодаря вмешательству И. Э. Грабаря и Центральных реставрационных мастерских вопрос о судьбе памятника был окончательно решен. 20 января 1928 года все церкви, здания, хозяйственные постройки и земля в количестве 4,2 га были переданы Главнауке⁴⁷. Музей, однако, первоначально использовал для своих целей не все памятники, а только часть их, так как еще в ноябре 1924 года постановлением Череповецкого окружного исполкома за общиной верующих были оставлены церковь Мартиниана и церковь Благовещения с трапезной⁴⁸. По арендному договору с Кирилловским музеем на общину была возложена охрана всего имущества и зданий монастыря. 19 октября 1929 года этот договор был расторгнут, все имущество было принято по описи от инокини Валерии Шипуновой и передано в бесплатное и бессрочное пользование коммуне «Про-

свет». Коммуна получила 6 зданий, 1 овощную яму и 2 плодово-ягодных сада. Арендаторы в свою очередь обязывались охранять музейные здания, хозяйственные постройки и находящееся в них имущество, наблюдать за чистотой и порядком, а также сопровождать экскурсантов при осмотре памятников и вести учет посетителей. Для размещения туристов предполагалось выделить четыре помещения в двухэтажном доме. Все мероприятия, связанные с охраной памятников, коммуна должна была выполнять по инструкциям Кирилловского музея. Нагрузка на коммуны по приему посетителей была в тот период не очень велика. Например, в летний сезон 1929 года монастырь посетило всего 43 человека.

Размещение в памятнике архитектуры хозяйственного подразделения имело следствием то, что по вине коммуны сгорела одна из построек монастыря — двухэтажный жилой корпус с пристроенной кухней и участком ограды. Это остро поставило вопрос о создании собственно музейной охраны памятников. Благодаря настойчивости директора Дьяконовой удалось решить проблему ставки музейного сторожа для Ферапонтова. Почти сразу, а точнее с 1 июля 1930 года, ее заняла Легатова Любовь Кирилловна, много сделавшая для спасения и охраны монастырских памятников, так как сторож в то время являлся полномочным представителем музея; на него возлагались функции охраны, приема и учета туристов, взаимодействия с органами местной власти и населением и многое другое, о чем даже не упоминалось в инструкциях.

Начатые еще до 1917 года реставрационные работы в Ферапонтовом монастыре возобновились в 1919 году и были поручены тоже В. В. Данилову. Шли они очень медленно, с большими перерывами. Настойчивость руководителя работ, помощь братьев Бриллиантовых все-таки позволили к 1925 году завершить в основном архитектурную реставрацию⁴⁹. Работы же по укреплению красочного грунта фресок и заделке трещин в Рождественском соборе, начавшиеся в 1915 году, продолжались с перерывами вплоть до 1939 года. Реставраторы П. И. Юкин и А. И. Анисимов промыли фрески, удалили загрязнения, укрепили штукатурку, заделали трещины. Тогда же в соборе был разобран иконостас⁵⁰.

Аналогичной была судьба и другого филиала Кирилловского музея — Горицкого Воскресенского девичьего монастыря. Официальное решение о его закрытии было принято в 1930 году, но уже до этого монастырь трансформировался в приходскую общину. С 1929 года существовала договоренность музея с общиной об осмотре туристами памятников монастыря (летом 1929 года его посетило 72 человека)⁵¹. После расторжения договора имущество общины принял по описи райфинотдел. Часть икон вывезли в Череповецкий

окружной музей, а в августе 1931 года художественную утварь из Воскресенского собора в количестве 130 предметов передали Кирилловскому музею⁵². Но филиалом тогда Горицкий монастырь так и не стал, поскольку у музея не хватало ни сил, ни средств для работы с его памятниками. Позднее монастырь целиком отдали под дом инвалидов.

В конце 20-х годов в ведение Кирилловского музея была передана на непродолжительное время Нило-Сорская пустынь, однако затем местные власти приняли решение об ее исторической малоценности: памятники пустыни изъяли у музея, а деревянные скиты разобрали⁵³. Собственно музеефикация, если исключить немногочисленных туристов, практически не коснулась филиалов в 1920-1930-е годы.

Процесс реорганизации Кирилловского музея в краеведческий шел постепенно. Вначале изменилась подотчетность музея, система его финансирования, затем стали меняться направления его работы, принципы комплектования фондов и как следствие произошла смена и названия музея. Еще в планах 1933 года он числился музеем-монастырем, а в 1935 году уже назван Кирилловским районным музеем. Анализ работы музея за 1933 год позволяет сделать вывод о полном изменении ее первоначальной направленности — активно ведется сбор материалов о районе, осуществляется пропаганда краеведения в школах, организуются кружки по этому профилю, устраиваются выставки к сельскохозяйственным кампаниям и различным юбилейным датам. Экспедиционная работа сводится к обследованию совхозов и колхозов, к изучению «естественных производительных сил края»⁵⁴.

В 1934 году в музее построили новую историческую выставку во Введенском соборе. Ее экспонаты отражали три основные темы: «Монастырь — крупный землевладелец», «Монастырь — крепость», «Монастырь — тюрьма». Подлинных вещей было немного, в основном преобладал графический и иллюстративный материал. Выставка по замыслу организаторов должна была раскрыть «реакционную сущность монастыря-феодала»⁵⁵. Активное участие в создании этой выставки принял Г. Г. Антипин, уроженец г. Кириллова. Он же написал книгу «Крепость Кирилло-Белозерского монастыря», которая стала первой публикацией Кирилловского музея⁵⁶. В 1936 году, выполняя решение бюро РК ВКП(б), названную выставку перестроили, и она стала отражать, как это и требовала новая методологическая основа, жизнь и быт крестьян при крепостном строе. Тогда же в крепостной стене XVII века была открыта выставка-интерьер «Монастырская тюрьма»⁵⁷ с показом помещений, в которых содержались заключенные в I половине XVIII века.

году разобрана и на ее месте построена «целостная экспозиция на основе марксистско-ленинского учения об общественно-экономических формациях»⁵⁸. Богатая коллекция культовых предметов позволила сотрудникам музея создать подраздел «феодалной культуры и искусства» (книги, живопись, чеканка, резьба по дереву). Через некоторое время приступили к строительству отдела социалистического строительства. Для выдачи справок, организации консультаций при музее была создана комната посетителя с набором краеведческой и справочной литературы. В дни работы музея там постоянно находился один из сотрудников, который отвечал на вопросы посетителей, а также вел журнал учета. В нем отмечался и социальный состав экскурсантов. Так в 1934 году музей посетило 224 рабочих, 548 колхозников, 754 служащих, 973 школьника. Кроме постоянных экспозиций, на территории музея подготовлен для просмотра ряд памятников архитектуры.

В 1939 году в музее приступили к строительству отдела природы, а в следующем году под давлением местных властей была создана антирелигиозная выставка⁵⁹. Разместилась она в церкви Кирилла.

Кроме постоянных экспозиций, сотрудники музея строили временные выставки об успехах колхозного движения и к юбилейным датам. Деятельность музея находилась под жестким контролем со стороны партийных и советских органов. В районной газете периодически появлялись статьи о работе музея, содержащие порой необъективную и резкую критику. Например, автор статьи «За монастырской стеной» отмечал, что руководство музея (О. П. Бояр, К. В. Борисов) отнеслось к созданию антирелигиозной выставки формально, обвинял музейщиков (Н. Н. Забек, И. Ф. Фрейберг, К. В. Борисов, О. П. Бояр) в политической близорукости и требовал «проверить аппарат музея, очистить его от проходимцев и врагов народа..., потребовать от них четкой и добросовестной работы»⁶⁰. Статья была ничем иным, как поиском «врагов народа» на местном уровне, и вполне соответствовала духу времени. Последовавшая за ней формальная проверка привела к отстранению директора музея от должности, а затем дело на него было передано в суд. Подвергся репрессиям и сотрудник музея И. Ф. Фрейберг. «Винной» О. П. Бояр и его помощников было то, что они не занимались пропагандистской деятельностью, а «сосредоточили основное внимание на памятниках»⁶¹.

Однако, несмотря на политические бури, затронувшие и Кирилловский музей, работа в нем продолжалась. Начиная с лета 1937 года его сотрудники принимали активное участие в проведении археологических раскопок на территории района (неолитическая стоянка на острове Сиверского озера, свайное поселение на реке

Моддоне, поиски Оружейной палаты на территории монастыря), а музей осуществлял частичное финансирование этих работ. Раскопки производились под руководством известных археологов А. Я. Брюсова, П. А. Сухова и позволили, хотя и не в полной мере, показать историю края в эпоху неолита.

Изменение профиля музея резко отразилось на отношении вышестоящих организаций и местных органов власти к коллекциям музея. С середины 1930-х годов в Кириллов свозили иконы, предметы храмового убранства из окрестных церквей и монастырей. Однако далеко не все они попадали в фонды музея. В церкви Гавриила размещался так называемый Госфонд, предметы которого подлежали продаже, обмену или просто уничтожению. В 1931 году, например, музей был вынужден передать Кирилловскому райфинотделу серебряную ризу с иконы весом 4,5 кг, в следующем году из музея изъяли 5 фелоней, стихарь, 8 набедренников, 2 отреза золотой парчи, 19 орарей, 1 воздуч, а в 1934 году — 10 серебряных риз (окладов) с икон «немусейного значения» общим весом 22 кг 10 г⁶². В то же время продолжался активный вывоз экспонатов для пополнения коллекций других музеев, главным образом, столичных. Гравюры с изображением Кирилло-Белозерского монастыря украсили фонды и экспозиции Череповецкого и Харьковского музеев, изосекции Московского областного бюро краеведения. Много церковной утвари, тканей отобрал для Череповецкого музея его директор К. Н. Морозов. Летом 1933 года в Государственную Третьяковскую галерею (ГТГ) взяли замечательные иконы «Успение» и «Кирилл Белозерский» XV века, принадлежавшие ранее Кирилло-Белозерскому монастырю. Туда же попали шесть икон XVI века из иконостаса Рождественского собора Ферапонтова монастыря. В настоящее время эти памятники являются одним из главных объектов показа древнерусского отдела ГТГ. В 1933 году была сильно подорвана научная база музея перемещением в Ленинград значительной части архива Кирилло-Белозерского монастыря. При этом счет шел не на листы и отдельные рукописи, а на вес. Всего в июне 1933 года инспектор Ленинградского областного архивного управления Б. М. Соснов «вывез 53 ящика архивных рукописных материалов» общим весом 4551 кг⁶³.

В краеведческом музее легче решались вопросы списания «непрофильных материалов». В августе 1932 года были списаны иконы XIX века из иконостаса Введенской церкви и «часть другого имущества Кирилло-Белозерского, Ферапонтова и Горичского монастырей»⁶⁴. Как правило, такие вопросы решали эксперты ведущих музеев или представители органов охраны памятников. Например, летом 1935 года уполномоченный Комитета по охране памятников

ВЦИК и музейного отдела Наркомата просвещения Леонов посоветовал «ликвидировать ввиду имеющихся аналогичных» иконостасы церкви Гавриила и Сергия, детали резных иконостасов из Нило-Сорской пустыни и Казанского собора г. Кириллова, хранившиеся в Кирилловском музее. К счастью, сотрудники музея не поспешили выполнить эти указания, что позволило сохранить некоторые памятники до наших дней. Комиссия Комитета по делам искусств при СНК СССР, работавшая в музее в октябре 1943 года, отмечала факты самоуправления со стороны местных органов, заключающиеся «в самовольном изъятии райфо ряда предметов из церкви Благовещения в Ферапонтове, находящейся на госохране»⁶⁵. Процесс расхищения и уничтожения музейных экспонатов шел фактически до 1956 года, когда под видом реставрации Московский музей им. Рублева забрал девятнадцать икон XV-XVI веков из церкви Ризоположения⁶⁶.

Незначительные бюджетные ассигнования позволили в 1932-1934 годах вести только неотложные ремонтные работы на памятниках. В 1935 году положение изменилось: в три раза увеличилась сумма вложений, была составлена смета на генеральный ремонт и реставрацию монастыря в сумме 170000 рублей⁶⁷. Отпущенные средства, внимание со стороны Комитета по охране памятников при Леноблисполкоме, активная поддержка дирекции музея позволили архитектору В. В. Данилову перейти от аварийных работ к частичной реставрации памятников. В 1936-1939 годах были проведены обмеры многих зданий монастыря, сделаны пробные расчистки с наличников, предпринимались попытки установить местоположение исчезнувших построек с помощью раскопок. За эти годы удалось выполнить большой объем работ по восстановлению и укреплению памятников. В 1936 году убрали деревянные крылечки-сени с наружной стороны стены XVII века у Казанской башни, сняли деревянный тамбур у церкви Евфимия, восстановили лестницы в Московской башне. В 1937 году своды стен на участке между Косой и Московской башнями из-за угрозы падения разобрали, в других опасных участках стен поставили кружала, стену XVI века у Мереженной башни капитально отремонтировали. В 1938 году укрепили фундамент стены на участке между Московской и Косой башнями и западной стеной Свиточной башни, раскрыли два дверных проема в Успенском соборе, разобрали поперечную стенку на северной паперти Успенского собора, переложили въездную арку в «тюремный дворик». В 1939 году восстановили часть сводов стен «Нового города»⁶⁸.

Музей контролировал ход ремонтно-восстановительных работ и их качество. Первоначально эти функции были возложены на завхоза

музея и на отдельных научных сотрудников, а в феврале 1939 года перешли к специальному отделу архитектурно-живописных памятников. Этот шаг, несомненно, мог бы сыграть положительную роль в изучении и сохранении кирилловской архитектуры. Но война помешала реализовать намеченные планы.

В военные годы музей не закрывался ни на день, хотя количество сотрудников в нем резко сократилось. Некоторые из них так и не вернулись с полей сражений. Осенью 1942 года музей стал готовиться к частичной эвакуации. Иконы XV века из иконостаса Успенского собора были упакованы и подготовлены к вывозу, другие ценные вещи, в том числе оружие и колокола, закопали в Больших больничных палатах⁶⁹. Кроме того, музей взял на себя заботу об экспонатах, вывезенных из Новгорода, среди которых находились и знаменитые на весь мир Корсунские (XI век) и Сигтунские (XII век) врата⁷⁰.

В декабре 1941 года пришлось свернуть постоянную экспозицию, так как в трапезной палате устроили мастерские по ремонту самолетных двигателей⁷¹. В связи с вынужденными изменениями взаимоотношений между государством и церковью, в октябре 1945 года закрыли антирелигиозный отдел. На его месте восстановили часть основной экспозиции под названием «История края и Кирилло-Белозерского монастыря на фоне общей истории СССР»⁷². В военное время сотрудники музея сосредоточили свои усилия на пропагандистской деятельности: строили передвижные выставки, читали лекции о событиях на фронте, о боевом прошлом русского народа. Велся сбор материалов об участии населения в деле разгрома врага и помощи фронту.

Ремонтно-восстановительные работы в монастыре возобновились в 1943 году. Отсутствие материалов и квалифицированной рабочей силы позволило в тот год освоить лишь чуть более половины из запланированных 6,5 тыс. рублей. Посетившая Кириллов в 1943 году правительственная комиссия по учету и охране памятников искусства при Комитете по делам искусства (А. С. Трайнин, А. В. Виппер) выработала рекомендации по улучшению охраны памятников в военное время. Было предложено установить гипсовые маяки на трещинах Свиточной и Вологодской башен, исправить кровли на памятниках, запретить движение транспорта по музею, восстановить ночную охрану⁷³. Прерванный войной процесс реставрации набирал силу медленно. Полностью осваивать средства, отпущенные на эти цели, музей стал только в 1948 году.

Первые послевоенные годы были наиболее трудными в истории музея. Отсутствие денег и малочисленность сотрудников (штат 1946 года предусматривал лишь директора и трех сторожей, причем один

из них — в Ферапонтове)⁷⁴ не позволяли развернуть деятельность по всем направлениям. Вместе с тем с 1948 года началась работа по восстановлению отделов истории и природы. Новые экспозиции строились медленно, так как не хватало опытных музейщиков и почти не велась собирательская работа. Директора музея и научных сотрудников по-прежнему обязывали участвовать в партийных пропагандистских мероприятиях, что, естественно, отвлекало от основной работы.

В 1953 году в Кириллов приехала группа архитекторов Центральных научно-реставрационных мастерских при Академии архитектуры СССР (Л. А. Давид, С. С. Подъяпольский, Б. М. Альтшуллер), которая наметила первоочередные задачи по спасению памятников, находящихся в аварийном состоянии, и заложила основы научно-исследовательских и реставрационных работ. Через четыре года был создан Кирилловский участок Вологодской научно-реставрационной производственной мастерской и его усилиями началось последовательное выведение памятников Кирилло-Белозерского и Ферапонтова монастырей из аварийного состояния. С. С. Подъяпольский начал работу над проектом реконструкции первоначального облика архитектурного ансамбля.

Главным итогом послевоенного развития следует считать принятие Министерством культуры РСФСР решения об изменении профиля музея, краеведческая структура которого находилась в явном противоречии со значением монастырского ансамбля и составом музейных коллекций. С декабря 1955 года музей стал именоваться историко-художественным.

К сожалению, изменение профиля музея в тот период не повлекло за собой существенных перемен ни в экспозиционной, ни в научно-исследовательской работе. Коллективу, воспитанному в идеологических шорах краеведения 1930-1950-х годов, трудно было отрешиться от установившихся приемов и методов работы. Например, хотя и был создан отдел искусства, но специфика собственных художественных коллекций так и не нашла отражения в экспозициях. Музей не участвовал в комплектовании коллекции живописи и графики современных художников, а получал лишь то, что ему посылали закупочные комиссии Управления и Министерства культуры. В результате в музее сосредоточилось большое число случайных, часто весьма слабых в художественном отношении живописных и графических работ, гипсовых скульптур⁷⁵. Открытая в 1960 году экспозиция в трапезной палате церкви Введения была весьма разноплановой по своему составу. Наряду с работами советских художников она включала и несколько работ конца XIX века кирилловского художника Малькова. В явно неподходящем помеще-

нии — церкви Кирилла — находился отдел природы, а в 1966 году в одной из келий Казенной палаты устроили планетарий⁷⁶.

В 1967 году страна отмечала 50-летие Октябрьской революции, в связи с чем была развернута активная пропагандистская кампания, естественно коснувшаяся и Кирилловского музея. Его обязали создать к юбилею экспозицию по советской истории, что и было сделано в церкви Кирилла, откуда предварительно убрали отдел природы.

Вместе с тем, нельзя не отметить и положительного в развитии музея после изменения его профиля: в штате появлялись искусствоведы, началась серьезная экспедиционная работа, приведшая к созданию коллекций народного искусства Белозерья. В середине 1960-х годов началась планомерная реставрация иконописных памятников, благодаря чему в 1968 году в музее была создана первая экспозиция иконописи. Позитивные изменения имели следствием тот факт, что в 1968 году Совет Министров РСФСР принял решение о повышении статуса музея и создании Кирилло-Белозерского историко-архитектурного и художественного музея-заповедника.

Подводя итоги деятельности музея в 1920-1950-е годы, нужно отметить, что, несмотря на значительные отклонения от своего естественного пути развития, особенно в период 1932-1956 годов, все же усилиями энтузиастов-музейщиков удалось не только спасти, сохранить, но и частично восстановить бесценные художественные и архитектурные памятники Кирилло-Белозерского монастыря, которые ныне составляют одно из главных богатств музея. Удалось также существенно пополнить фондовые коллекции. Комплексные экспедиции в Вашкинский, Белозерский, Вологодский, Вожегодский районы позволили выявить и приобрести много произведений народного искусства. За успешную работу в период Всероссийского смотра учреждений культуры в 1958 году музей был отмечен Почетной грамотой.

Музей гордится и тем, что он стал первым музеем-заповедником на территории Вологодской области. В феврале 1969 года было утверждено Положение о Кирилло-Белозерском музее-заповеднике, которое определило статус новой структурной единицы. Правительственным решением, помимо памятников Кирилло-Белозерского монастыря, за музеем закреплялись архитектурные ансамбли Феропонтова и Горичского монастырей с целью их изучения, охраны и контроля за ходом реставрации. В том же документе предусматривалось проведение большого комплекса работ на памятниках и вокруг них: создание охранных зон, мероприятия по благоустройству города, прокладке асфальтированных дорог, приведению в порядок береговой полосы Сиверского озера, вывод баз и складов с терри-

торий, примыкающих к музею. К сожалению, значительная часть намеченного не была претворена в жизнь, так как программа не в полной мере была подкреплена капиталовложениями и вниманием со стороны областных и республиканских организаций.

Создание музея-заповедника благотворно отразилось и на развитии города Кириллова. Постановление 1968 года ускорило строительство шоссейной дороги Вологда — Повенец с отворотом на Кириллов и Феропонтово. В городе построили гостиницу, турбазу, универмаг. Началось активное строительство благоустроенного жилья. Застройка осуществлялась по плану, предусматривающему сохранение охранных зон вокруг монастыря. Постановлением Госстроя РСФСР и Министерства культуры РСФСР от 31 июля 1970 года №36 город Кириллов был внесен в список городов, имеющих историческое значение.

Новый статус музея привел к значительному его расширению. В 1974 году памятники Горицкого монастыря были официально закреплены за музеем-заповедником. В 1975 году филиал в бывшем Феропонтовом монастыре стал называться Музей фресок Дионисия и получил соответствующий штат сотрудников. В 1979 году филиалом стал музей в г. Белозерске.

Создание музея-заповедника способствовало количественному и качественному росту кадров научных сотрудников. Их усилиями были перестроены все экспозиции, создано большое количество постоянных и временных выставок. В 1978 году музей одним из первых в стране стал показывать и пропагандировать коллекцию колоколов XVI-XVIII веков, позднее дополненную колоколами XIX — начала XX веков. За тринадцать лет данную выставку посетило свыше 100 тысяч человек.

Большим событием в жизни музея явилось открытие в 1982 году большой постоянной выставки «Новые поступления. Народно-прикладное искусство». Ее открытию предшествовала сложная и многоплановая работа по обследованию Кирилловского, частично Вожегодского, Вашкинского районов, тщательный отбор экспонатов. Выставку построили в пяти залах Поварни — интереснейшего памятника гражданской архитектуры. Открытие выставки сопровождалось костюмированным представлением и концертом самодеятельных артистов г. Кириллова. Активная экспозиционная, собирательская, фондовая работа заслужила одобрение и была отмечена в 1983 и 1984 годах Дипломом II степени Министерства культуры РСФСР.

К празднованию 60-летия музея в 1974 году были обновлены все постоянные экспозиции, построены выставки «Рукописные и старопечатные книги из собрания музея», «Кирилло-Белозерскому

музею-заповеднику — 60 лет». В последующие годы сотрудники музея построили еще целый ряд выставок: «Художественный металл в русском быту», «Прикладное искусство XVI — начала XX века», «Археологические раскопки. Новые поступления». Последняя выставка стала возможной благодаря плодотворному сотрудничеству музея с археологами Института археологии АН СССР.

Еще в 1972 году А. Н. Кирпичников и Н. Н. Хлопин раскопали остаток Оружейной палаты XVII века. В 1981-1982 годах П. Алешковский проводил раскопки кузницы XVI века Малой Мереженной башни, Рыболовецкой палатки. Более десяти лет археолог Н. А. Макаров проводит разведку и частично раскопки памятников X-XII веков на территории Кирилловского района. Часть экспонатов, полученных в ходе раскопок, поступила в музей, значительно пополнив фонды, и стала основой для археологической выставки.

Большой объем работ выполнили художники-реставраторы отдела темперной живописи Всесоюзной центральной научно-исследовательской лаборатории консервации и реставрации (в настоящее время Государственный научно-исследовательский институт реставрации) под руководством О. В. Лелековой. В 1967-1968 годах они начали работу над иконостасом Успенского собора, а в 1980 году итоги работы были показаны на выставке «Успенский иконостас XV в.», развернутой в Москве в дни Олимпиады-80. Умелыми руками реставраторов возвращены к жизни сотни икон из иконостасов церквей Иоанна Лествичника, Иоанна Предтечи, Преображения, Епифания, проведена реставрация живописи XVII века на северной паперти Успенского собора, заканчивается реставрация фресок того же времени в самом храме. Одновременно расчищались и укреплялись иконостасные рамы, резьба, скульптура. Реставрация живописи совместно с архитектурной реставрацией позволила открыть для посетителей музея интерьеры памятников, значительно расширить экспозицию древнерусского отдела. Работа эта продолжается и по сей день.

Усилиями реставраторов Кирилловского хозрасчетного участка отреставрированы Большие и Малые больничные палаты, Свиточная башня, Казенная палата, домик келаря, церковь Преображения, значительные участки стен XVI-XVII веков. Хотя качество этих работ далеко от совершенства, но они позволили вывести объекты из аварийного состояния. В 1990 году музею-заповеднику переданы функции заказчика при ведении реставрационных работ. Это позволило усилить контроль за расходом средств, составлением проектно-сметной документации и качеством работы. В музее введена новая должность — заместитель директора по реставрации.

Появление филиалов, расширение экспозиционных площадей, реставрация художественных памятников, издательская деятельность потребовали более солидной постановки научной работы в музее. С середины 1980-х годов взят курс на углубленное изучение своих памятников и музейных коллекций. Началась работа над каталогами. Сотрудники музея принимали активное участие в научных конференциях 1984 и 1989 годов, состоявшихся на базе музея-заповедника. Их научные работы стали регулярно появляться в сборниках статей, периодических изданиях. Ежегодно выходят в свет буклеты по памятникам и коллекциям.

Качественные изменения произошли в последнее время в собирательской, фондовой работе. Кирилловский музей одним из первых перешел на вторую систему учета. Внедряются в практику новые формы работы — в 1990 году построен Открытый фонд керамики. Растут музейные коллекции. В 1924 году музею в «наследство» от монастыря досталось 395 экспонатов, в 1956 году их насчитывалось уже 7805, а в 1991 году — 29028. Из приобретенных экспонатов многие поступили в дар от населения, в том числе колокола и иконы. Все это позволило сформировать неплохие коллекции древнерусского и народного искусства, археологии, письменных источников. На сегодняшний день соотношение между имеющимися коллекциями выглядит следующим образом: произведения древнерусской живописи составляют 5,1% от общего количества экспонатов, народного искусства — 21,7%, нумизматики — 11%, археологии — 12%, письменные источники — 34%.

С каждым годом растет популярность Кирилло-Белозерского музея-заповедника как в нашей стране, так и за рубежом. Об этом красноречиво говорят цифры: в 1930 году музей посетило 1930 человек, в 1970 году — 47853, а в 1990 году — 236408 человек. С 1991 года начался планомерный прием туристов из США, Англии, ФРГ и других стран зарубежья. За сезон 1992 года общее число иностранцев, посетивших монастырь, составило около 27 тысяч человек, для них проведено 918 экскурсий.

В последние годы музей перешел к сотрудничеству с представителями церкви и религиозных объединений. Музей передал общинам ряд памятников и необходимых для богослужения предметов, оказывает помощь в приспособлении памятников под действующие храмы.

Большие перспективы раскрываются перед музеем-заповедником в связи с его положением в составе национального парка «Русский Север».

ПРИМЕЧАНИЯ

- 1 Новгородские епархиальные ведомости. 1882. №14-15. С.224.
- 2 Новгородские епархиальные ведомости. 1880. №16. С.57-58.
- 3 Там же. №14. С. 213.
- 4 Отдел письменных источников. Кирилло-Белозерский историко-архитектурный и художественный музей-заповедник (Далее: ОПИ КБИАХМ. Ф. 1. Оп. 1. Д. 17. Л. 49).
- 5 Новгородские епархиальные ведомости. 1910. №1-2. С. 11-12; №13. С. 367; №23. С. 658-659.
- 6 Там же. 1915. №3. С.102.
- 7 Там же. 1913. №44. С.1445.
- 8 Там же. 1916. №14. С.423.
- 9 Там же. 1906. №23. С.629-695.
- 10 Тен и шева М. К. Впечатления моей жизни. Л., 1991. С. 213-214.
- 11 Филаппо-Ирапская пустынь, основанная в 1517 году, находилась в Череповецком уезде.
- 12 ОПИ КБИАХМ. Ф. 1. Оп. 1. Д. 17. Л. 114.
- 13 Там же. Л. 115-116.
- 14 Там же. Л. 117.
- 15 Успенский Н. П. Кирилло-Белозерский монастырь // Церковные ведомости. 1897. Прибавления. С. 808-905.
- 16 Лебедев А. Путешествие по святым обителям Севера // Церковные ведомости. 1897. №31. С. 1071.
- 17 Геронтий, иеромонах. Историко-статистическое описание Кирилло-Белозерского (Успенского) мужского первоклассного монастыря Новгородской епархии. М., 1897. С. 51.
- 18 Обзорение епархии Его Высокопреосвященством, Высокопреосвященнейшим Арсением, Архиепископом Новгородским и Старорусским с 1 по 16 июня 1911 г. // Новгородские епархиальные ведомости. 1911. № 51-52. С. 1672.
- 19 Новгородские епархиальные ведомости. 1914. № 14. С. 448-452.
- 20 Там же. 1914. № 21. С. 678-679.
- 21 См.: Центральный государственный архив древних актов. Путеводитель. М., 1946. С. 157.
- 22 Кирилловский монастырь и его достопримечательности // Коммунистический Интернационал. 1919. 19 ноября.
- 23 ОПИ КБИАХМ. Ф. 3. Оп. 1. Д. 19. Л. 5. Протокол заседания Кирилловского уездного исполкома №151 от 25 июля 1919 г.
- 24 Отдел рукописей Государственной Третьяковской галереи. Ф. 58. Д. 39. Л. 1-4 об.
- 25 ОПИ КБИАХМ. Ф. 3. Оп. 1. Д. 18. Л. 10. Распоряжение Кирилловского Соведа № 3454 от 23 августа 1919 г.
- 26 Протоколы X Кирилловского уездного съезда Советов. Кириллов, 1921. С. 103.
- 27 ОПИ КБИАХМ. Ф. 3. Оп. 1. Д. 29. Л. 2.
- 28 Там же. Д. 21. Л. 4.
- 29 ЛОИИ. Ф. 1. Д. 67. Л. 2.
- 30 В 1919 году только в Государственный русский музей поступило 38 предметов из монастыря.

- 31 ГАВО. Ф. Р-798. Оп. 3. Д. 7. Лл. 59-60.
- 32 ОПИ КБИАХМ. Ф. 3. Оп. 1. Д. 3. Лл. 7-17, 27.
- 33 ОПИ Череповецкого краеведческого музея (Далее ОПИ ЧКМ). Д. 7.
- С. 45.
- 34 ОПИ КБИАХМ. Делопроизводство. Д. 10. Л. 13.
- 35 Там же. Д. 27. Л. 2-4.
- 36 Там же. Л. 2 об., 6, 10.
- 37 Там же. Л. 8.
- 38 Там же. Л. 8 об.
- 39 Там же. Д. 11. Л. 15.
- 40 Там же.
- 41 ЦГАДА. Ф. Р-1. Оп. 1. Д. 15. Л. 112.
- 42 ОПИ КБИАХМ. Д. 55: Д а н и л о в В. Путеводитель по памятникам архитектуры Кирилло-Белозерского монастыря. 1940. Ручкопись.
- 43 ЦГАОР г. Ленинграда. Ф. 2555. Оп. 1. Д. 1369. Лл. 18-18 об.
- 44 ОПИ КБИАХМ. Делопроизводство. Д. 27. Л. 4.
- 45 ЦГАОР. Ф. Р-1. Оп. 1. Д. 19. Л. 72; Д. 74. Л. 19.
- 46 ОПИ ЧКМ. Д. 7. Л. 46.
- 47 ОПИ КБИАХМ. Делопроизводство. Д. 10. Л. 3 об.
- 48 С а р а б ь я н о в В. Д. История архитектурных и художественных памятников Ферапонтова монастыря // Ферапонтовский сборник. Вып. 2. М., 1988. С. 22.
- 49 Там же. С. 23.
- 50 Там же. С. 55.
- 51 ОПИ КБИАХМ. Делопроизводство. Д. 10. Л. 7.
- 52 Там же. Д. 27. Л. 6; Д. 6. Л. 11; Д. 16. Л. 26 об.
- 53 Там же. Д. 8. Л. 1-59.
- 54 С т е п и н А. Выставка в музее // Ленинское знамя. 1935. 13 мая.
- 55 С т е п и н А. Выставка по истории монастыря // Ленинское знамя. 1936. 22 июня.
- 56 А н т и п и н Г. Г. Крепость Кирилло-Белозерского монастыря. Кириллов, 1936.
- 57 Книга приказов по Кирилловскому музею. Приказ №36 от 1. 06. 1936 г.
- 58 Музей в 1937 году // Ленинское знамя. 1937. 1 марта.
- 59 Б о я р О. П. Антирелигиозная выставка // Ленинское знамя. 1938. 13 октября.
- 60 А. К. За монастырской стеной // Ленинское знамя. 1938. 3 января.
- 61 Книга приказов по Кирилловскому музею. Приказ № 53 от 9 октября 1939 г.
- 62 ОПИ КБИАХМ. Делопроизводство. Д. 6. Л. 8.
- 63 Там же. Д. 15. Л. 21.
- 64 Там же. Л. 10-14.
- 65 Там же. Д. 6. Л. 12, 68 об.
- 66 Там же. Д. 1.
- 67 Там же. Д. 32.
- 68 Д а н и л о в В. В. Указ. соч. С. 25, 39, 53, 56, 142.
- 69 ОПИ КБИАХМ. Делопроизводство. Д. 344. Л. 24.
- 70 Позднее их перевели в Вологду, а затем в Кустанай.

- 71 ОПИ КБИАХМ. Делопроизводство. Д. 6. Л. 53, 55 об.
- 72 Книга приказов по Кирилловскому музею. Приказ №71 от 28 мая 1944 г.
- 73 ОПИ КБИАХМ. Делопроизводство. Д. 6. Л. 3.
- 74 Там же. Д. 344. Л. 35.
- 75 В 1990 году музей передал свою коллекцию советской живописи и графики Вологодской областной картинной галереи на постоянное хранение.
- 76 Планетарий в музее существовал около четырех лет.
- 77 Экспозицию отдела природы больше не восстанавливали. Чучела птиц, животных и муляжи были впоследствии переданы в школы или списаны. Экспозиция по советской истории в церкви Кирилла разобрана в 1991 году.
- 78 Белозерский филиал был создан на базе музея на общественных началах. В 1993 году филиал получил статус самостоятельного музея.

