

- 31 Журналы Кирилловского уездного земского собрания 46-й очередной сессии 1910 года. Кириллов, 1911. С. 132.
- 32 Список населенных мест Новгородской губернии. Вып. X. Кирилловский уезд. Новгород, 1912. С. 8.
- 33 Журнал Кирилловского уездного земского собрания, первого и вторичного, 44-й очередной сессии 1908 года. Кириллов, 1909. С. 205.
- 34 Памятная книжка Новгородской губернии на 1892 год. Новгород, 1892. Ч. II. С. 17.
- 35 Журналы Кирилловского уездного земского собрания 46-й очередной сессии 1910 года. Кириллов, 1911. С. 197.
- 36 Там же. С. 239.
- 37 Там же. С. 63.
- 38 Список населенных мест Новгородской губернии. Вып. X. Кирилловский уезд. Новгород, 1912. С. 8.
- 39 Журналы Кирилловского уездного земского собрания первого и вторичного, 44-й очередной сессии 1908 года. Кириллов, 1909. С. 276.
- 40 ЦГИА. Ф. 733. Оп. 167. Д. 580. Л. 207 об.
- 41 Там же. Л. 260.
- 42 В а р ю х и ч е в А. Г. Слово о граде Кириллове. Архангельск, 1990. С. 106.
- 43 ЦГИА. Ф. 733. Оп. 167. Д. 580. Л. 100.
- 44 Там же. Л. 161 об.
- 45 Там же. Л. 161 об.
- 46 Памятная книжка Новгородской губернии на 1915 год. Новгород, 1915. С. 212.
- 47 Известия Кирилловского Совета Рабочих, Солдатских и Крестьянских депутатов. 1918. 20 сентября.
- 48 Там же.
- 49 Список населенных мест Новгородской губернии. Вып. X. Кирилловский уезд. Новгород, 1912. С. 8.



Археология

Н. А. Макаров

Первые христиане или последние язычники?

Приход Кирилла на Сиверское озеро и сооружение кельи на месте будущего монастыря открыли новую эпоху в истории Русского Севера, ознаменовав превращение Белозерья, Вологодских земель и Поморья в один из важнейших центров общерусской религиозной жизни. Монах-пустынник на полтора столетия становится едва ли не самой заметной исторической фигурой на северных окраинах Руси. Это произошло спустя четыре столетия после официального принятия христианства — «крещения Руси» князем Владимиром. Что же известно историкам о начале распространения христианства на Белозерье, о религиозной ситуации «домонастырского» периода? К сожалению, мы располагаем очень ограниченной информацией о древнейших этапах христианизации периферийных областей Руси, в том числе Севера. Краткие летописные рассказы, житийные повести, в которых достоверные сведения причудливо переплетаются с легендами, и археологические материалы, в интерпретации которых много неясного, — вот и все, что имеется в нашем распоряжении.

Ключ к пониманию начальных этапов христианизации Севера, определению позиций христианства и язычества на северных окраинах дают материалы Нефедьевского могильника. Этот уникальный археологический памятник находится примерно в 20 км от Кирилло-

Белозерского монастыря, между деревнями Нефедьево и Гора, на берегу Северо-Двинского канала, прошедшего по руслу «речки Лукинской», которая обозначена на картах XVIII века. Наиболее поздние погребения здесь были произведены примерно за 200 лет до появления Кирилла на Сиверском озере. Из 113 погребений XI — начала XIII века, исследованных в Нефедьево, 22 сопровождалась предметами христианского культа — крестами-тельниками или образками. Это наиболее крупная серия погребений с крестами из всех исследованных в древнерусских могильниках. Открытие каждого такого погребения — живое прикосновение к той эпохе, когда спор между христианскими проповедниками и языческими волхвами на северных окраинах Руси еще не был закончен. И одновременно приглашение к разговору о том, как происходило обращение в христианство рядового населения древнерусской «провинции».

Но сначала расскажем подробнее о самом могильнике Нефедьево. Отметим, прежде всего, что он находился на территории средневековой волости Волок Славенский, названной так потому, что здесь, судя по документам XV-XVI веков, проходил важнейший волок, соединявший речную систему Шексны с системой Сухоны и Северной Двины. В XV-XVI вв. волоковая дорога пересекала четырехкилометровый водораздел Никольского (Славенского) озера и Благовещенского (Порозовицкого) озера, соединяя Никольский Торжок и Благовещение, где находились конечные точки волока. Первое упоминание волости «Волочек» (по общему мнению исследователей идентифицируемой с Волоком Славенским) мы находим в Духовной грамоте Дмитрия Ивановича Донского 1389 г.¹ Многие историки предполагали, однако, что волок между Никольским и Благовещенским озером начал использоваться задолго до XIV в.²

Многолетние археологические исследования, проводившиеся на Волоке Славенском Онежско-Сухонской экспедицией Института археологии при поддержке Кирилло-Белозерского музея-заповедника, показали, что это предположение в основном справедливо. На территории Волокославенской волости выявлено 29 археологических памятников различных эпох: от неолита до XII-XIII вв. Они концентрируются на сравнительно небольшом (15 x 5 км) участке между упомянутыми озерами, в центре средневековой волости и окружены значительными массивами земель, оставшихся незаселенными вплоть до XIV-XV вв. Неолитическая ямочно-гребенчатая керамика найдена здесь в 13 пунктах, лепная керамика с штрихованной поверхностью 1 тыс. н. э. — в 4-х пунктах. Наиболее многочисленны, однако, памятники древнерусского времени — селища и могильники X-XIII вв. Их на территории Волокославенской волости насчитывается 26. Для Волока Славенского, как и для

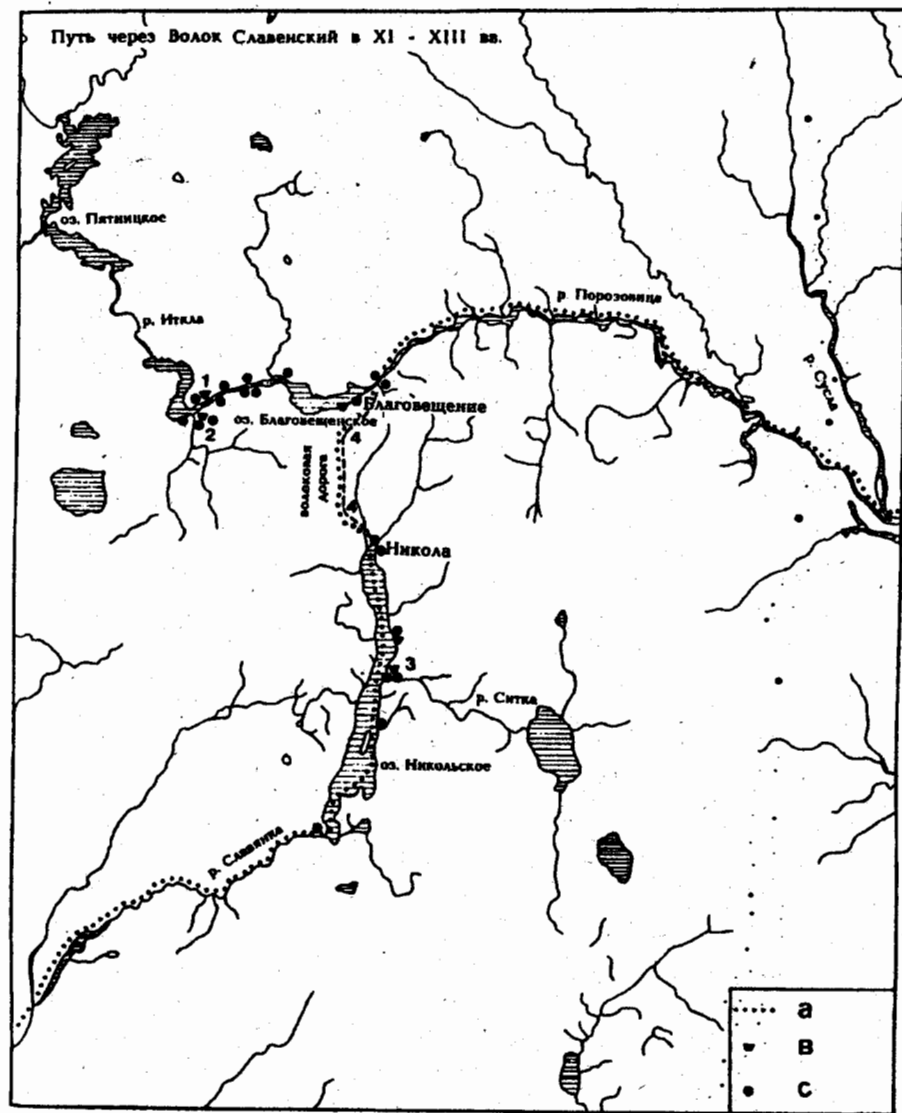


Рис. 1. Путь через Волок Славенский в XI—XIII вв.
 а — трасса пути; в — могильники; с — поселения.
 1 — могильник Нефедьево; 2 — могильник Шуёгино; 3 — могильник Усть-Ситское VI; 4 — волоковая дорога.

многих других районов Русского Севера, конец X-XII вв. — период бурной колонизации, резкого роста численности населения за счет притока переселенцев с юга и запада, из коренных древнерусских земель. Именно в это время начал постоянно функционировать волок между Никольским и Благовещенским озерами, и сложилась сеть поселений, связанных с его обслуживанием. Первое поселение на северной (сухонской) стороне волока возникло в начале XI в. вблизи современной деревни Нефедьево, в 4 км от трассы позднейшей волоковой дороги. «Отодвинуться» от нее колонистов побуждали, вероятно, соображения безопасности. В XII в. рядом с первым появились два новых поселка. Обитатели всех трех погребены в могильнике Нефедьево, на невысоком холме с плоской вершиной и пологими склонами, у подножья которого протекала «речка Лукинская», превращенная теперь в Северо-Двинский канал.

Раскопки могильника Нефедьево были начаты Онежско-Сухонской экспедицией в 1983 г. и продолжались с перерывом до 1989 г.³ Вскрыв площадь около 2400 кв. м, мы исследовали могильник практически полностью. При раскопках собрана огромная коллекция вещей — украшений, бытовых предметов и орудий труда, положенных в могилы. Она насчитывает около 4000 единиц хранения. К участию в раскопках и обработке материалов были привлечены представители различных отраслей знания, в том числе антропологи, палеоботаники, специалисты по радиоуглеродному датированию и металлографии. Благодаря этому удалось получить уникальную информацию, позволяющую подробно восстановить ситуацию XI-XIII вв. в данном микрорегионе, проследить на протяжении двухсот лет историю жизни небольшого коллектива колонистов, затерянного в лесах.

Многочисленный инвентарь погребений и данные радиоуглеродного анализа позволяют считать, что могильник функционировал с начала XI до начала XIII вв. Первые колонисты продвинулись сюда со стороны Шексны или Белого озера, численность их не превышала 8-14 человек. Среди обитателей поселков были мужчины, женщины и дети, используя термин биологии, можно сказать, что этот коллектив представлял собой «нормальную популяцию». Колонисты занимались пушной охотой, торговлей и были связаны с обслуживанием волока. Об их благосостоянии и широких торговых связях свидетельствует изобилие бронзовых и серебряных украшений, сотни стеклянных бус в ожерельях погребенных женщин, находки арабских и западноевропейских монет. В то же время именно эти люди принесли на водораздел Шексны и Сухоны традиции земледелия и начали широкие вырубki лесов вокруг волока. Данные об этом получены в результате анализа пыльцы растений из нескольких разрезов вблизи

могильника. По-видимому, именно колонисты XI-XII вв. положили начало сельскохозяйственному освоению Севера.

Древнейшим в Нефедьево является парное погребение мужчины и женщины (погребения 19 и 20), произведенное на вершине холма в центре площадки могильника. Захоронение женщины сопровождалось богатым ожерельем из бус с тремя превращенными в подвески арабскими монетами, бронзовыми шейными гривнами, серебряными височными кольцами. Крестов в этих погребениях нет. Они появляются в захоронениях в XII в., когда движение через волок заметно увеличивается.

В середине XII в., как и в более раннее время, обитатели поселков хоронили своих мертвых, следуя пышному ритуалу и не скупясь на загробные дары: Гроб с телом помещали в неглубокую яму, над которой, вероятно, возводили деревянную домовину. Женщин отправляли в загробный мир в парадном уборе, включавшем височные кольца, бусы, браслеты, перстни и разнообразные подвески. В костюме насчитывалось порой более сотни украшений, а то, что нельзя было надеть на погребенную, клали иногда ей в ноги. В загробном мире женщине были необходимы и некоторые бытовые вещи: нож, костяной гребень, пряслице — грузик для веретена. В мужском костюме почти не было украшений, зато в могилу мужчине непременно помещали топор, нож, а в некоторых случаях — наконечники стрел и кресало с кремнем. Обязательными атрибутами как мужских, так и женских погребений были сосуды с напутственной пищей. Обычай жертвоприношения собак на похоронах в XII в. уже не практиковался, но все остальные черты обряда, казалось бы, полностью соответствовали языческой традиции.

Находка круглой подвески-иконки в первый же сезон раскопок стала для нас интересной неожиданностью. Иконка несла изображение парных святых, очевидно, апостолов Петра и Павла. Несколько таких образков происходят из других пунктов на территории Древней Руси, в том числе из Новгорода, где культ Петра и Павла имел особое распространение. Может быть, образок из Нефедьева — изделие новгородского мастера? Иконка ставила перед нами ряд новых проблем, но не меняла общей оценки могильника как языческого некрополя. Образок был обнаружен на груди у погребенной вместе с бусами, и мы вправе были предположить, что он использовался как простое украшение.

Вскоре, однако, последовали новые находки. В погребении девочки-подростка рядом с шейной гривной и бусами был найден крест с желтой эмалью — продукция киевских ювелиров. Затем несколько крестов с шариками на концах — обычные изделия городских ремесленников. Вслед за ними в богатом женском погребении была

обнаружена иконка с изображением Богоматери Умиление, попавшая на Север из владимирских мастерских. Отсюда же происходит круглый образок с изображением Успения, положенный в детское погребение. Становилось ясно, что концентрация предметов христианского культа в могильнике — не случайность, что многие обитатели поселков на волоке постоянно носили христианские символы. Всего в Нефедьеве найдено 22 креста-тельника и 11 образков. Но как объяснить странное сочетание языческого обряда и атрибутов христианства? Как стало возможным совместить элементы культовой практики двух враждебных религий? Кому принадлежат погребения — христианам или язычникам⁴?

Подобные вопросы занимают археологов уже более ста лет, с той поры, когда граф А. С. Уваров, один из основоположников отечественной археологии, обнаружил первые погребения с крестами и образками во владимирских курганах. А. С. Уваров столкнулся с той же парадоксальной ситуацией: кресты и образки находились в захоронениях, содержащих украшения, бытовые вещи и даже оружие, вдобавок, над захоронениями были возведены высокие курганные насыпи, сооружение которых противоречило христианской обрядности. Но, может быть, захоронения с крестами все же принадлежали первым христианам, исповедовавшим новую религию, но жившим в окружении язычников и сохранявшим некоторые языческие обычаи? А. С. Уваров отвергал такую возможность, полагая, что в средневековье представители различных религий не могли погребаться на одном кладбище. Почему же кресты и иконки попадали в погребения? А. С. Уваров обратил внимание, что они носились в ожерельях вместе с бусами и подвесками, явно не имевшими культового характера. Иногда в ожерелье помещалось несколько крестов — значит, они могли восприниматься как простые украшения. Окончательный вывод А. С. Уварова был весьма категоричен: «...столкновение в одной гробнице предметов христианских с погребальным обрядом языческим может объясняться лишь тем, что предметы эти не имели настоящего своего значения для лиц, которым они принадлежали...»⁵. Иными словами, язычники не имели представления о религиозной символике крестов-тельников, находившихся у них на груди.

Аргументация А. С. Уварова была принята многими археологами. Новые материалы, полученные в конце XIX — начале XX вв., вполне соответствовали предложенной концепции: в костромских и подмосковных курганах кресты и образки также находились в погребениях, сопровождавшихся богатыми наборами украшений, и располагались в составе ожерелий. В советское время взгляд на кресты из деревенских курганов как на простое украшение прекрас-

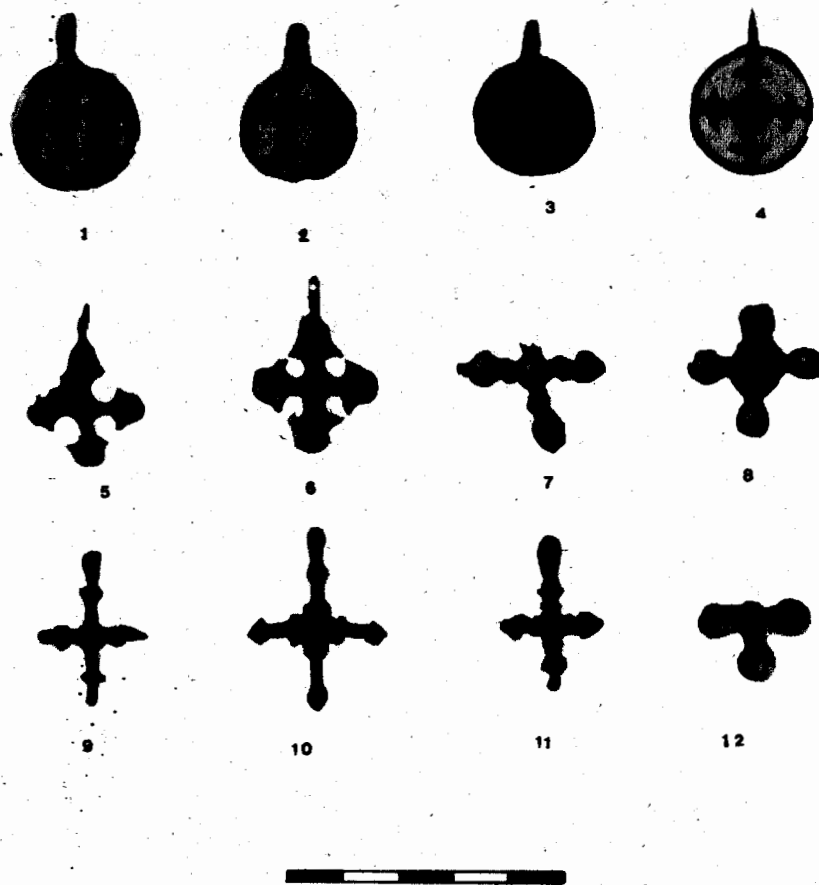


Рис. 2. Кресты и образки из могильника Нефедьево.
1 — погребение А-6; 2 — погребение 18; 3 — погребение 69;
4 — погребение 51; 5, 6 — погребение 24;
7, 8 — погребение 35; 9 — погребение 54; 10 — погребение 69;
11 — погребение 64; 12 — погребение 9.

но вошел в теорию языческой деревни, враждебной феодальному городу и не принимающей христианство как религию феодалов. Но в 1970-х гг. у исследователей стало накапливаться все больше наблюдений о связи появления крестов в подкурганых захоронениях XI-XIII вв. с процессом христианизации. Так, выяснилось, что древнейшие кресты X в., вырезанные из серебряных арабских монет, ни разу не встречены в языческих погребениях по обряду трупосожжения. Исследователи обратили внимание, что русские княгини в

XV-XVI вв. носили кресты в составе монист вместе с бусами, причем иногда в одном ожерелье было несколько крестов. Такие монисты описаны в княжеских завещаниях. Но княгини XV-XVI вв. несомненно были христианками, следовательно, обычай носить крест в ожерелье нельзя считать чисто языческим.

Чтобы окончательно разобраться в сложном вопросе религиозной принадлежности погребений с крестами и образками в сельских могильниках Древней Руси необходима была новая серия таких захоронений, исследованная по современной методике, с точной фиксацией положения крестов, определением пола и возраста погребенных, детальным описанием погребального обряда. Неожиданные находки на Белоозере оказались именно тем материалом, которого долгое время не доставало археологам.

Выяснилось, что среди жителей северных поселков, погребенных с крестами, явно преобладают женщины. Мужчины носили кресты на шее, под самым подбородком, без каких-либо украшений и бус. Женщины носили их чуть ниже — на шее или на груди, чаще всего вместе с бусами и подвесками, но иногда — на отдельном шнурке.

Примерно треть погребений с крестами и образками принадлежит детям в возрасте от 1 до 11 лет. Этот факт заставляет вспомнить эпизод из жития Леонтия Ростовского, одного из первых проповедников христианства на Северо-Востоке Руси. Изгнанный из Ростова взрослыми язычниками, не желавшими принимать крещение, Леонтий построил небольшую церковь в окрестностях города и обратил свою проповедь к детям, первоначально привлекая их в храм кутьей. Таким образом ему удалось крестить большую группу юных жителей Ростова. При всем соблазне использовать этот рассказ для интерпретации археологического материала, мы должны проявить осторожность: в небольшом северном поселке при суровых патриархальных порядках крещение детей без согласия родителей едва ли было возможно. Присутствие крестов в детских погребениях объясняется, скорее, иной причиной: в средневековой, с его необычайно высокой детской смертностью, дети составляли особую группу риска и больше других нуждались в сакральной защите креста.

Женский убор Белоозерья включал разнообразные металлические подвески, часть которых носилась в ожерелье, а часть — на поясе. Кресты никогда не входили в состав поясных украшений. Хотя обладатели крестов и образков носили их одновременно с подвесками-уточками, ажурными бронзовыми коньками, шумящими привесками и бубенчиками, место этих предметов в костюме было различным. По-видимому, существовало твердое убеждение, что крест должен находиться на шее или на груди, — ношение его на поясе, на чреве —

оскорбительно для христианской святыни. В тех случаях, когда ожерелья хорошо сохранились, нам удалось проследить, что кресты и иконки занимали в них центральное положение. Другие подвески, если они имелись, располагались по сторонам. Таким образом, ношение крестов было подчинено строгим правилам.

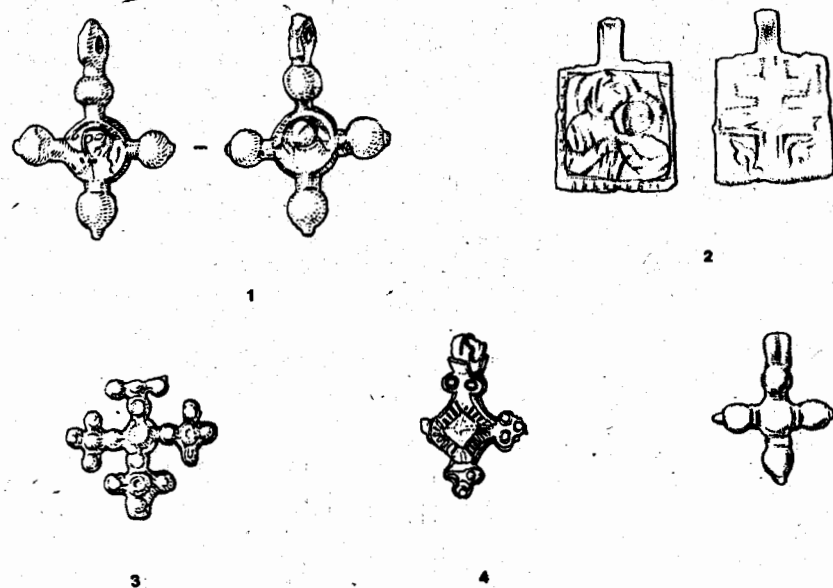


Рис. 3. Кресты и образки из могильника Нефедьево.
1 — погребение 33; 2 — погребение 6; 3 — погребение 36;
4 — погребение 35; 5 — погребение 6.

На площадках белоозерских могильников не было участков, специально выделенных для погребений владельцев крестов. В то же время погребения с крестами образуют в могильнике Нефедьево несколько компактных групп — очевидно, в каждой из них захоронения ближайших родственников. Ношение крестов было отчасти связано с семейными традициями: в одних семьях этот обычай был нормой, в других не практиковался.

Наконец, последнее. Коллекция крестов и образков, собранная при раскопках белоозерских могильников, удивляет разнообразием типов — в ней немного вещей, повторяющих друг друга. Здесь представлены предметы, изготовленные в Киеве, Владимире, ювелирных центрах Северо-Западной Руси. Кресты различаются по формам, размерам, орнаментации. Эти вещи не были одной партией

товара, случайно завезенной на Север, или продукцией одного ремесленного центра. Спрос на них не был обусловлен приверженностью северян к хорошо знакомым формам украшений — это был спрос на предметы христианского культа как на особую категорию вещей.

Можем ли мы после всех изложенных наблюдений считать, что для жителей поселков на Волоке Славенском кресты были в XII в. чисто декоративными элементами убора, лишенными всякого символического значения? Можем ли мы считать их язычниками? Думаю, что такая интерпретация означала бы явное насилие над фактами.

«А на Белоозере жили люди новокрещенные...» — так начинается повесть о создании первой церкви на Белоозере, составленная в XVII в. Термин «люди новокрещенные» прекрасно определяет религиозную принадлежность безымянных героев нашего рассказа. Очевидно, это население, только обращенное в христианство, принявшее крещение, но не усвоившее основ христианского вероучения. Новобращенные христиане еще не знали обрядности, регламентированной православным «чином погребения», но отправляли своих мертвых в загробный мир с символом новой религии.

Нас не должны смущать черты языческого обряда в погребениях с крестами. «Люди новокрещенные» не имели в своих маленьких поселках приходских храмов и редко общались с церковным причтом. Чтобы исповедаться и принять причастие им необходимо было совершить долгое и небезопасное путешествие в Белоозеро или в один из крупных погостов на Шексне, где должны были постоянно находиться священники. Их крещению едва ли могло предшествовать основательное знакомство с вероучением и обрядовой практикой христианства. Но они носили кресты, демонстрируя свою принадлежность к общерусской культуре и принятие новых религиозных идей, постепенно входивших в сознание русского общества.

На площадке могильника Нефедьево погребения с крестами и без крестов располагались чересполосно. У нас нет оснований считать всех погребенных без крестов язычниками, но в любом случае подобное расположение погребений символично. Оно соответствует той ситуации, которая сложилась на Руси в XI-XII вв., когда крещеные и некрещеные люди жили бок о бок, говорили на одном языке и были подданными одного государства. Длительное сосуществование элементов христианства и язычества в религиозном сознании Древней Руси считается сегодня общепризнанным. Но как представить сосуществование христиан и язычников в реальной исторической ситуации XI-XII вв.?

А. С. Уваров писал о жестокой религиозной нетерпимости средневековья, делавшей невозможным погребение христиан и язычников на одном кладбище. Действительно, энергичное введение христианства должно было вызвать сопротивление язычников, особенно на Северо-Востоке Руси с его смешанным славяно-финским населением, мало знакомым с византийской культурой. В летописях и житийных повестях нетрудно найти примеры открытой конфронтации христиан и язычников. Наибольшей известностью пользуется летописная статья 1071 г., повествующая о столкновении киевского боярина Яна Вышатича, собиравшего дань на Белоозере, с мятежны-

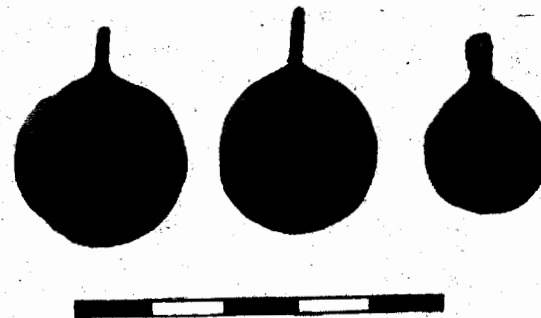


Рис. 4. Образки из могильника Нефедьево. Погребения 42, 46.

ми волхвами. Во время голода («скудости») в Ростовской земле два волхва из Ярославля объявили, что они знают, кто «держит обилие», и вместе со своими сторонниками двинулись в путь по Волге и по Шексне. Приходя в погосты, волхвы убивали «лучших жен», очевидно, женщин из семей местных старейшин, обвиняя их в том, что они колдовством вызвали голод. В подтверждение своих обвинений волхвы извлекали из разрезов за плечами у женщин зерно, мед, рыбу и шкуры белок. Узнав об этих событиях на Белоозере, Ян Вышатич попытался схватить волхвов, но ему не удалось этого сделать, причем в схватке был убит сопровождавший Яна священник («топин Янев»), а самого Яна спасла лишь боевая выучка профессионального воина. В конце концов Ян вынудил белоозерцев выдать ему волхвов. Плененные волхвы и захвативший их киевский боярин ведут яростный спор о том, кто посылает на землю голод, как был сотворен человек, кто правит миром — христианский бог или языческие божества. Религиозный диспут завершился трагической развязкой — со словами «мстите своих» Ян отдал волхвов родственникам убитых женщин, и те повесили их на дубе.

Можно вспомнить и другие рассказы о столкновениях христиан и язычников. Так, в Киево-Печерском патерике описана мученическая смерть монаха Кукши, начавшего миссионерскую деятельность среди вятичей. Леонтий Ростовский, согласно одной из версий жития, также был убит язычниками, а два епископа, являвшиеся его предшественниками на ростовской кафедре, были вынуждены покинуть город. В севернорусском фольклоре широчайшую известность имели предания о чудн, описывающие самоожжение или даже самопогребение финно-угорских обитателей Заонежья и Подвinya, не желавших принимать крещение. Всего этого вполне достаточно, чтобы представить XI-XII в. как период жестокой религиозной конфронтации, а введение христианства на северных окраинах — как серию насильственных акций, осуществленных княжеской властью и церковной администрацией.

Впрочем, столь же легко найти иллюстрации, демонстрирующие иную модель взаимоотношений христиан и язычников. Житие Александра Невского рассказывает, например, об ижорском старейшине Пелутии, несшем морскую стражу на берегах Финского залива: Пелутий принял крещение, но жил среди своих соплеменников, сохранявших язычество: «живяше посреди рода своего, погана суща». Новгородцы в XII-XIII вв. взимали дань с целого ряда финно-угорских племен Севера, не совершая против них крестовых походов и не предпринимая каких-либо усилий для обращения в православие. Дань с Тоемского погоста на Двине поступала новгородскому епископу с XII в., но еще в XIII в. русские книжники называли тоймичей «погаными»: — значит, епископы не видели ничего зазорного в том, чтобы брать дань с язычников. Не менее интересный факт — мирное соседство Великого Устюга и пермских поселков на Выми и Вычегде. Пермь вычегодская платила дань Руси и поддерживала с русскими землями теснейшие торговые связи, что не мешало пермякам оставаться закоренелыми язычниками. Между тем совсем недалеко от границ пермской земли находился Великий Устюг — крупный центр с соборной церковью, монастырями и многочисленным причтом. Сельское население Устюжской округи, судя по находкам крестов на селищах, было крещено. Лишь в 1730-х годах, спустя почти двести лет после основания города, устюжанин Стефан Храп начал миссионерскую деятельность среди пермян.

При раскопках поселений и могильников на Русском Севера нам ни разу не удалось обнаружить каких-либо следов насильственного введения христианства или религиозного антагонизма, расколовшего общество на две части. Северяне, погребенные с крестами на Волоке Словенском, не были ни воинствующими проповедниками новой религии, ни жертвами крестового похода на окраины. От обитателей

других северных поселков их отличало лишь то, что они были лучше знакомы с жизнью древнерусской метрополии и более восприимчивы к новым религиозным идеям. Приняв крещение, они сохранили привычный образ жизни и старые социальные связи, более того, они продолжали использовать для захоронений старое языческое кладбище с могилами своих предков.

Версия о кровавой борьбе язычников и христиан, затянувшейся на Севере на несколько столетий, — своеобразный историографический миф, заключающий в себе некоторое зерно реальности, но ни в коей мере не отражающий сложных взаимоотношений обеих религий. Эта версия восходит к сочинениям средневековых книжников, не жалевших красок для того, чтобы показать, какое жестокое сопротивление приходилось преодолевать первым проповедникам христианства. Советская историография 1920-1960-х гг. сохранила ее, изменив оценки действующих лиц в соответствии с теорией классовой борьбы: миссионеры-подвижники стали ставленниками феодального государства, волхвы-язычники — идеологами угнетенных народных низов, отвергавших религию феодального строя. Кровавые конфликты между христианами и язычниками (такие, как выступление волхвов на Белоозере), неизменно связанные с какими-либо чрезвычайными обстоятельствами, стали рассматриваться как обычные, повседневные явления.

Сегодня, заново сопоставляя конкретные факты, мы можем предположить, что миссионеры XI-XII вв. не были максималистами, они избегали открытых столкновений с язычниками и проявляли известную терпимость к многочисленным нарушениям церковных правил и обрядов со стороны «людей новокрещеных». Эта линия поведения диктовалась, конечно, не идеологическими установками, а реалистической оценкой обстоятельств: огромными размерами северных областей, крайне разреженным населением, отсутствием здесь сильного административного аппарата, наконец, невозможностью в короткие сроки организовать на окраинных территориях необходимую сеть церковных приходов. С другой стороны, рядовое население, по-видимому, относилось к христианству скорее заинтересованно, чем враждебно. Приобщение к новой религии давало более ясные идеологические ориентиры для существования в изменившемся мире, кроме того, оно открывало определенную социальную перспективу — доступ к верхним ступеням общественной иерархии — который для язычников был закрыт. В этой ситуации спорадически возникавшие религиозные конфликты не получали развития. Общество сохраняло свою внутреннюю монолитность, осознание своих исторических задач, что в конечном итоге стало

важнейшей предпосылкой экономического и культурного подъема Руси в XII-XIII вв.

ПРИМЕЧАНИЯ

¹ Духовные и договорные грамоты великих и удельных князей XIX-XX вв. М.; Л., 1950. С. 35.

² Павлов — Сильванский Н. П. Феодализм в удельной Руси // Павлов — Сильванский Н. П. Феодализм в России. М., 1988. С. 153-154.

³ Материалы раскопок в Нефедье в 1983-1985 гг. Опубликовано: Макаров Н. А. Население Русского Севера в XI-XIII вв. М., 1990.

⁴ Подробнее см.: Макаров Н. А. К оценке христианизации древнерусской деревни в XI-XIII вв. / Погребения с крестами и образками в могильниках Белозерья и Каргополя // Краткие сообщения Института археологии. Вып. 205. М., 1991. С. 11-20.

⁵ Уваров А. С. Меряне и их быт по курганным раскопкам. М., 1872. С. 62-66.

