

Реставрация собора продолжается

С лета минувшего года в древнейшем каменном храме монастыря – Успенском соборе (1497 год) – ведутся реставрационные работы. В течение последних нескольких десятков лет специалистами-реставраторами и органами охраны памятников фиксировалось остронаварийное состояние настенных фресковых росписей XVII века, которыми покрыты все поверхности стен в интерьере собора и на северной паперти. Особенно на участках, близких к уровню пола, повсеместно наблюдались отслаивание штукатурного слоя с росписями от кирпичных стен, и повсюду выступали пушистые высолы, сырость, зеленые водоросли и плесень.

ПРИ ТАКОЙ критической ситуации единственной возможностью спасения уникальных фресок стало устройство слабого подогрева интерьеров для исключения промерзания в зимний период в виде системы электроотопительных полов с предварительной подготовкой дренажного основания под них, что предусмотрено проектом реставрации, разработанным ГУП «Центральные научно-реставрационные проектные мастерские» Министерства РФ (г. Москва).

Подрядчиком ООО «Электра» в соборе были вскрыты деревянные полы 1990-х годов, под которыми обнаружены остатки покрытия пола XIX века из чугунных плит размером 60х60 см. Ниже найдены фрагменты пола XVIII века из ромбовидной керамики, уложенной на известковой стяжке поверх черного кирпичного пола. На основании полученных данных в основном объеме Успенского собора и в западной пристройке выполнено воссоздание уровня и покрытия пола на период XIX века в виде имитации из керамогранита чугунных плит. Покрытие пола на северной паперти и в церкви Владимира выполнено из керамической плитки, напоминающей кирпичную выстилку.

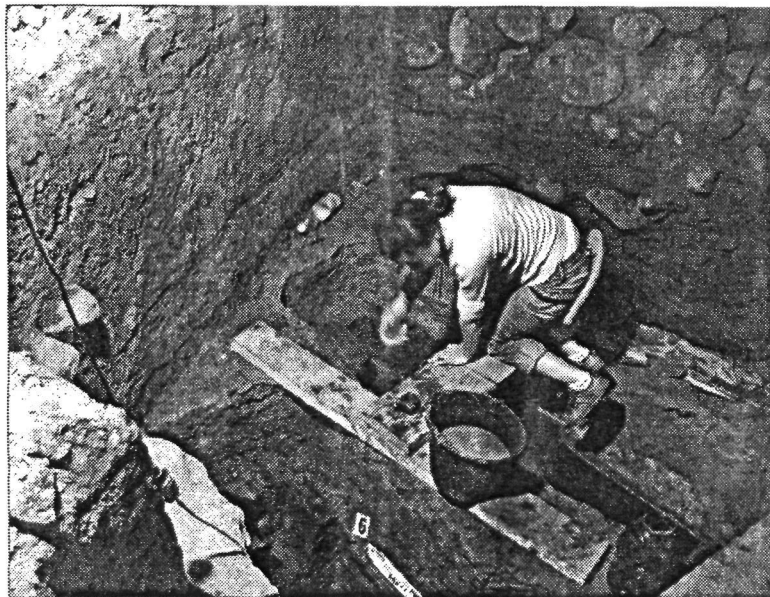
Государственным контрактом нынешнего года с научно-производственным центром «Древности Севера» предусмотрено полноценное научное изучение археологических слоев, строительной истории памятника и соборного некрополя. В свя-

зи с этим археологические материалы отправлены в лабораторию на антропологическое изучение и анализ ДНК. Осенью 2011 года планируется перезахоронение останков в соборном комплексе, для чего проводились консультации со священниками, которые пояснили, что РПЦ не возражает против перезахоронений, если это вызвано необходимостью ремонта храма.

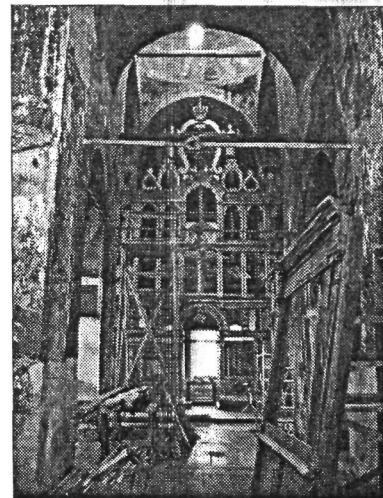
Параллельно работам по полам специалисты по реставрации живописи из межобластного научно-реставрационного художественного уп-

равления (г. Москва) занимались противоаварийными работами по сохранению фресок.

Исследования по мониторингу температурно-влажностных режимов конструкций и воздушной среды велись инженерами-технологами из Государственного научно-исследовательского института реставрации (г. Москва) совместно с музейными специалистами. Кардинальное изменение режима эксплуатации памятника повлечет за собой выполнение мероприятий, необходимых для полноценного ежедневного контроля мик-



Работа в некрополе.



Внутри собора.

роклимата в полном объеме комплекса: замену устаревших столярных заполнений, устройство автоматических воздушных клапанов в световых проемах верхних ярусов, строительство защитных тамбуров во избежание сквозного продувания внутренних помещений. Также в минувшем сезоне проводились работы по усилению конструкций, выявлению подлинных архитектурных деталей и элементов. Остро стоит проблема аварийной западной стены северной паперти: в этом месте конструкция всегда промерзает, наледь и снег долго не тают, кладка начинает просыхать только к концу июля, в течение всего года имеются сырость, зеленые водоросли, высолы. Кроме того, есть вероятность, что под закладкой сохранилась живопись, и надо искать возможность ее сохранения и экспонирования.

Производство всего объема реставрационных работ рассчитано на несколько лет, т.к. помимо внутренних работ предстоит выполнить устройство дренажной системы, привести в порядок фасады, произвести ремонт кровель и барабанов.

О. ВОРОНИЧЕВА,
заместитель директора
по реставрации.