

16 Антонова В.И., Мневя Н.Б. Ук. соч., т. I, № 278.

17 См.: Голейзовский Н.К. Отголоски исихазма в русской живописи. — Византийский временник, т. XXVI. М., 1965, с. 237, 238; Исихазм и русская живопись XIV—XV вв. — Там же, т. XXIX. М., 1969, с. 209, 210. Византийские традиции в росписи Ферапонтова монастыря были отмечены еще в 1920-х годах А.И.Анисимовым (из неопубликованных записей, архив П.А.Голубцова). Мнение об ориентации Дионисия на византийские образцы неоднократно высказывалось А.Н.Овчинниковым.

18 Инв. 40844/140, разм. 139 x 96. Происходит из Спасо-Преображенского собора г. Ярославля (сведения сообщены музеем).

19 По сведениям В.М.Сорокатого, икона эта была написана, возможно, троицкими Клементьевой слободы мастерами в 1623 г. Этим обстоятельством объяснима особенность написания слова "Одигитрия" в дмитровской иконе, поскольку в Троице-Сергиевом монастыре имелись иконы, образцом для которых послужила икона Дионисия (Николаева Т.В. Древнерусская живопись Загорского музея. М., 1977, № 64). В книге Т.В.Николаевой см. икону "Богоматерь Одигитрия" XVP в., № 154, с курсивным написанием буквы Д (рис. 10). См. также: Гусева Э.К. Ук. соч., с. 241—142.

20 Инв. 3222, разм. 65 x 54.

И.Н.Шургин
(Москва)

ИЛЬИНСКАЯ ЦЕРКОВЬ ЦЫПИНСКОГО ПОГОСТА
И БЛИЗКИЕ ЕЙ ПАМЯТНИКИ ДЕРЕВЯННОГО ЗОДЧЕСТВА КОНЦА

XVIII века

Статья написана на материалах первоначальных результатов исследований деревянной церкви Ильи Пророка 1755—1756 гг., находящейся в 1,5 км от поселка Ферапонтово Кирилловского района Вологодской области. Исследования осуществлялись для проекта реставрации Ильинской церкви, потребовавшего широкого привлечения ее архитектурных аналогий. Эта работа, помимо обоснований проекта, в итоге привела к открытию типологической группы культовых построек, до сих пор, по существу, неизвестных в истории русского деревянного зодчества.

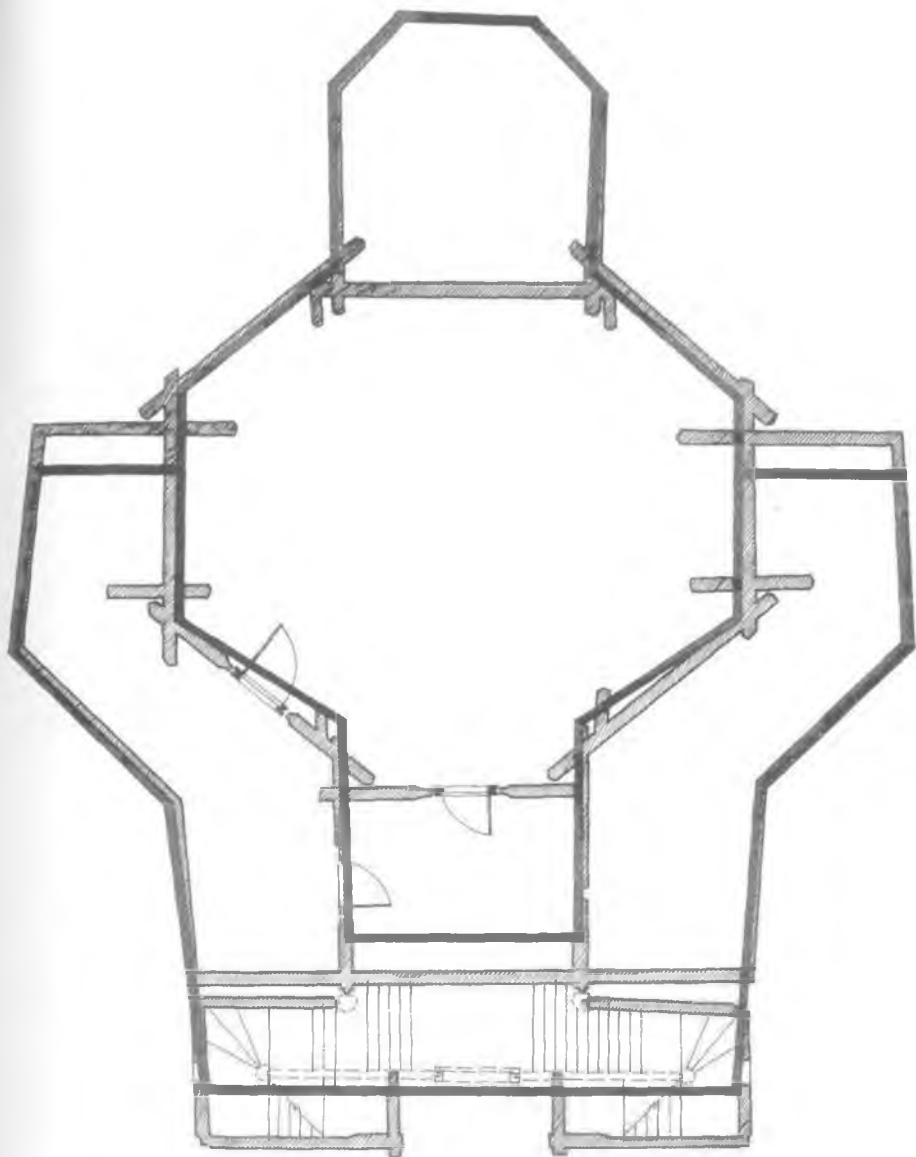
Исследуемый памятник был главным зданием Ильинского, "что на Цыпине", погоста — приходского религиозного центра, объединявшего около десяти окрестных деревень Ферапонтовской волости. Погост располагался около небольшого Ильинского озера, у подножия вытянутого с севера на юг холма, носящего название Цыпина гора. На этом месте в начале нашего столетия рядом с Ильинской церковью стояли и другие здания: церковь Дмитрия Солунского с теплым приделом Георгия Победоносца "каменная с таковою же при ней колокольнею в одной связи,

с каменной оградой вокруг церкви и кладбища..."¹, "...каменная на двух саженях сторожа в церковной ограде... деревянный амбар,... две кельи, из коих одна каменная на 5-ти саженях для призрения бедных и сирых из прихода, а другая такой же величины деревянная для помещения говеющих..."². Все каменные постройки были сооружены в XIX в.: Дмитриевская церковь с колокольной — в 1800 году, сторожа — в 1862-м, каменная келья — в начале 1860-х годов³, ограда с четырьмя башнями и воротами — в конце 1870-х⁴. Два деревянных строения — вторая келья и Ильинская церковь — существовали на погосте с XVIII в. Келья первоначально служила трапезной деревянному Дмитриевскому храму⁵, предшественнику каменного. Она, как и храм, была срублена в 1736 г.⁶ Ильинская церковь, судя по некоторым архивным материалам, освящена 8 августа 1756 г.⁷, но строительство ее, возможно, началось годом раньше, потому что все изученные церковные документы XIX—начала XX вв. датируют ее 1755 г.⁸

До наших дней из сооружений Цыпинского погоста, кроме Ильинской церкви, сохранились ворота, остатки развалин ограды и вне ограды — небольшое кирпичное строение, вероятнее всего, бывшая "каменная келья".

Ильинская церковь стоит на северном берегу озера среди деревьев, разросшихся на погосте за последние десятилетия. Она представляет собой крупное сооружение, центральная часть которого (собственно церковь) — высокий ярусный восьмерик с самого основания. С востока к нему прирублен пятигранный алтарь, а с запада такой же ширины прямоугольная трапезная (рис. I). Трапезную и часть церкви, до юго- и северо-восточной граней восьмерика, окружает так называемая "висячая" галерея — паперть, высоко от земли опирающаяся на вертикальные ряды консольно выступающих бревен сруба. С ее западной стороны консоли утрачены, и под углы галереи подведены два сруба, которые первоначально имели еще и какое-то другое назначение, судя по существующим внутри следам от перекрытия и ступеней лестниц и по двум небольшим окошечкам, прорубленным в южной стене одного сруба и северной другого. Основная часть здания, включая консоли под галерею, срублена из толстых сосновых бревен "в обло", в углах с остатком; галерея же, срубы под ее углами, а также верхний восьмерик — из стесанных снаружи бревен "в лапу".

В результате позднейших переделок первоначальные конструкции памятника оказались закрытыми дощатой обшивкой и пристройками.



— - ПЛАН ПО ОПИСИ 1773 ГОДА

Рис. 1

▨ - ПЛАН ПО ОБМЕРАМ 1982 ГОДА /РЕКОНСТРУКЦИЯ/

Тая, с запада к паперти были приставлены сени, срубленные над широкой входной лестницей. Над сенями, западной, северо- и юго-западной частями галереи, а также над трапезной устроено общее двускатное покрытие стропильной конструкции под железом. Отдельно так же покрыты южный и северный выступы галереи. Алтарь имеет трехскатную кровлю. Завершение восьмериков собственно церкви, по словам очевидцев, обрушилось в 1960-х гг. Полностью скрывая конструкцию нижнего яруса здания, дощатая обшивка создает ложное представление о крещатом устройстве сруба (вместо восьмерика с двумя прирубам и галереей в действительности), усиленное имитацией рескрепованного фронтона и пилястр на южном, северном и западном фасадах (рис. 2)⁹.

Внутри памятник в основном сохранил первоначальное соответствие своей внешней объемной композиции: его открытый до самого верха высокий ярусный столп окружен сравнительно низкими помещениями прирубов и паперти. Но все гладко стесанные стены, первоначально открытые, позднее в алтаре и собственно церкви были наглухо затянуты холстом с масляной живописью, а в трапезной и паперти оклеены бумажными обоями. Подшивные сводчатые потолки, тоже вследствие переделок, перекрывали алтарь и трапезную, а плоские — паперть и сени. Высокий пятиярусный иконостас каркасной конструкции заворачивался на юго- и северо-восточные стороны восьмерика, закрывая в них первоначальные окна.

В настоящее время интерьер памятника опустошен: вывезены иконы и другая утварь¹⁰, исчезли клиросы и пристенные скамьи, живопись осыпалась. Вместе с тем освободились от позднейшего декоративного убранства следы переделок и утрат предшествующих конструкций здания. Это дало возможность точно определить первоначальный уровень плоских потолков в прирубках и в паперти, места расположения и размеры клиросов и пристенных скамей, габариты косячатых дверей в южной и северной стенах восьмерика. За пустующим каркасом позднейшего иконостаса, над окном в юго-восточной грани восьмерика, обнаружили два расписных тябла для икон.

Следы первоначальных конструкций удалось найти и с внешней стороны сруба Ильинской церкви, под обшивкой, вскрытой зондажами. Они позволили, с одной стороны, установить высоту и профиль первоначальных кровель алтаря, трапезной и галереи, а с другой — окончательно доказать вторичность обшивки. Но наряду с этим на первом этапе исследования памятника оставалась неизвестной конструкция



Рис. 2

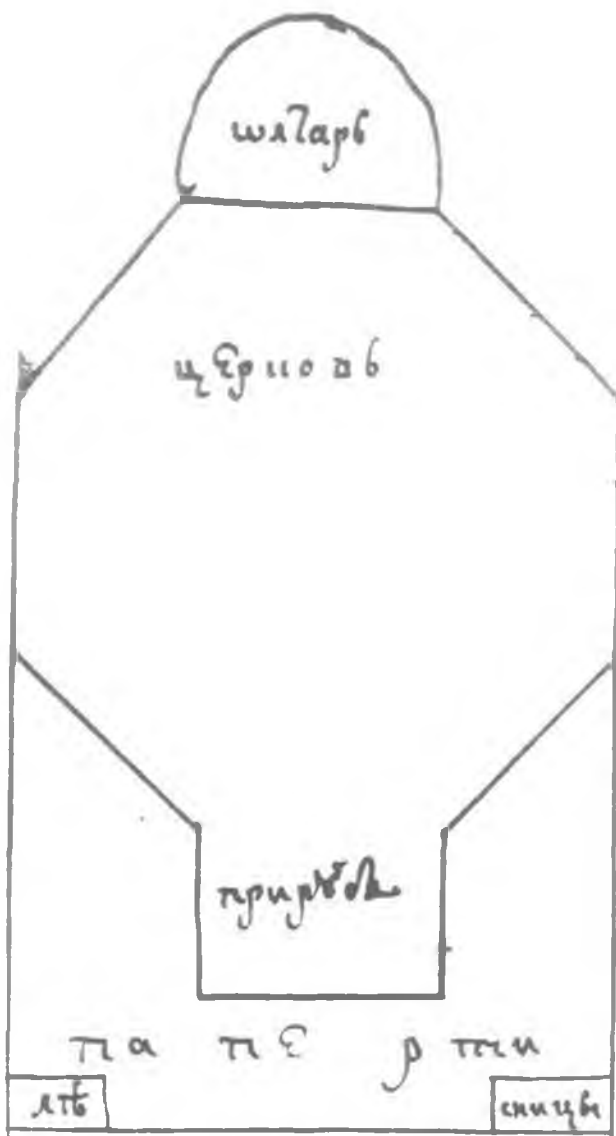


Рис. 3

завершения ярусного восьмерика и не было получено ясных данных об устройстве входа в храм — предшественника существующих сеней.

Вначале казалось, что выход из этой ситуации дают найденные архивные источники: чертежи обмеров памятника 1946 г., фотографии его внешнего вида 1948—1954 гг., а также рукопись со схематическим изображением плана церкви и сведениями о ее размерах 1773 г.¹² На обмерах и фотоснимках зафиксирована верхняя часть церкви до обрушения: последний из сохранившихся ярусов был покрыт куполом под железом, который, в свою очередь, завершался восьмигранным основанием под небольшой восьмерик, обшитый досками. Поверх обшивки этот восьмерик декорировался по ребрам простыми колонками, несшими карниз его купольного завершения с маленькой железной главой и крестом. На чертеже разреза все несохранившиеся конструкции показаны в полном соответствии с их внешним видом. Однако неожиданная находка близ памятника груды обветшавших бревен, которые оказались остатками обрушившегося верха церкви, заставила усомниться в достоверности показанной на чертеже конструкции. Анализ и группировка обнаруженных бревен по форме, количеству и размерам показали, что памятник первоначально имел не один, а два восьмерика над сохранившимися тремя: один из них, по всей вероятности, был закрыт куполом при обшивке церкви. Таким образом выяснилось, что центральный восьмерик храма первоначально служил основанием еще четырем ярусам постепенно уменьшающихся восьмериков, которые, как и нижний, имели, вероятно, скатную, а не купольную кровлю и венчались главой традиционной луковичной формы.

Более сложным оказался вопрос о первоначальном входе в Ильинскую церковь. На плане 1773 г. показаны две входные лестницы внутри границ сруба паперти (рис. 3), причем лестничные марши расположены в углах сруба вдоль его западной стены. В деревянных культовых постройках ни одна из известных до сих пор конструкций наружных крылец не может дать в плане подобного изображения; почти не попадали в поле зрения исследователей и деревянные церкви с внутренними входными лестницами. В этой же связи обращают на себя внимание некоторые условности чертежа 1773 г. В частности, алтарь обозначен на нем полукружием, точно следуя словам сопровождающего чертеж текста — "алтарь круглой формы", а паперть, по ширине не выходя за пределы восьмерика церкви, конструктивно продолжает его южную и северную стены, но не обходит их, как это имеет место в действитель-

ности. Принимая во внимание отмеченные условности, можно предположить, что чертежник-непрофессионал изобразил на плане традиционное двухсходное крыльцо — тип входа, хорошо известный по памятникам XVIII века ¹³.

Однако, есть обстоятельства, на наш взгляд, снижающие убедительность такого предположения. Так, на планах некоторых церквей, помещенных в том же архивном деле, что и план цыпинской, есть бесспорные изображения двухсходных и односходных крылец, стоящих вне конструкции основной части строений. Кроме того, контур плана Ильинской церкви, вычерченный по размерам из ее описания 1773 г., весьма близок реальным габаритам этого памятника по обмерам 1982 г. (рис. 1). Следовательно, было бы вполне справедливо заключить, что и устройство входа, подобное показанному на плане 1773 г., могло соответствовать существовавшему в действительности. Для обоснованности этому заключению недоставало конкретных архитектурно-конструктивных данных. Их следовало искать в известных памятниках, предварительно выявив среди последних разносторонние архитектурные аналогии цыпинскому.

По композиции плана одним из ближайших аналогов Ильинской церкви оказалась Владимирская церковь 1642 г. в селе Белая Слода ¹⁴; в обеих восьмерках собственно церкви имеет прирубы алтаря и трапезной и круговую галерею. Однако объемное строение сравниваемых памятников различно: если в цыпинском его центральная часть представляет собой как бы ярусную пирамиду, открытую в интерьере почти до самого верха, то в белослудском это единый, завершаемый высоким рубленным шатром восьмерик, имеющий перекрытие на половине своей высоты. Кроме того, не совпадают и некоторые другие конструктивные приемы: алтарь Владимирской церкви четырех-, а не пятигранный; галерея устроена на уровне подклета Цыпинского храма и, следовательно, не имеет под собой мощных консолей; ее стены сделаны тесовыми, а не рублеными. Главное же в данном случае, что к входу на паперть, расположенному на южной стороне, ведет обычное односходное крыльцо. Таким образом, факт аналогичности планов этих двух памятников, вероятно, свидетельствует о типологической связи Ильинской церкви с культовыми постройками значительно более раннего времени, но не дает ответа на вопрос, каким мог быть внутренний вход в нее.

Следующим направлением в поиске аналогов Ильинской церкви было сопоставление ее объемной композиции с объемной композицией

других культовых построек. На этом пути наиболее близкими ей представлялись известные ярусные храмы с открытым доверху интерьером центральной части, такие, например, как Вознесенская (Тихвинская) церковь 1717 г. в г. Торжке Калининской области¹⁵. Однако при сравнении ее с Цыпинской сразу выявилось различие их объемно-плановых основ. Нижняя часть Вознесенской церкви представляет собой не восьмерик с двумя прирубами, а четырехсторонний сруб, вытянутый по оси запад-восток и разделенный поперечным перерубом на два квадратных в плане помещения (трапезию и собственно церковь) с пятигранным прирубом-алтарем. В строении нет развитого подклета и галереи, поэтому при входе в него (с запада) устроено нависшее одномаршевое крыльцо. Часть сруба, вмещающая собственно церковь, значительно выше трапезии. Она служит четырехгранным основанием трем ярусам пирамидально уменьшающихся восьмериков, полностью открытых в интерьере. Восьмерики имеют прямоскатные кровли и завершаются главой традиционной луковичной формы. Очевидно, что в этом примере ярусный столп храма типологически связан с объемно-плановой композицией восьмерики на четверике, распространившейся на Севере в ХУП в.¹⁶ Ильинская же церковь имеет общим с Вознесенской в Торжке только композиционный принцип развитой ярусности открытых внутри восьмериков — факт несколько не приближающий нас к решению задачи о конструкции входа в Цыпинский храм.

Известна еще одна группа памятников ХУШ в., в которых основанием для их ярусной композиции служит высокий восьмерик. Наиболее ярким представителем этой группы является Преображенская церковь 1714 г. в Кижях¹⁷. При сравнении с ней Цыпинского храма у обоих обнаруживаются некоторые общие архитектурные признаки, например устройство галереи, охватывающей восьмерик и его западный прируб (в Кижях, правда, рубленный от земли, а не на консолях). Но в целом план Преображенской церкви предполагает иное строение ее объема, потому что центральный восьмерик имеет не два прируба, а четыре, ориентированных по странам света. Эти прирубы обеспечивают зданию уравновешенную со всех сторон объемную композицию, пирамидально завершающуюся ярусами бочек с луковичными главами. В интерьере восьмерик памятника имеет многогранное перекрытие — "небо". Как и во всех рассмотренных нами храмах, в Преображенском с запада сделано выносное (на консолях) крыльцо, а не внутренние лестницы.

На этом круг известных памятников, аналогичных в той или иной

степени Ильинской церкви, почти замкнулся: оставалась только четырехъярусная одноглавая церковь Рождества Богородицы 1793 г. в селе Коренево ¹⁸. Она была особо отмечена Ф.И.Горностаевым и И.Э.Грабарем, которые опубликовали ее фотографию, а затем М.Красовским. "Ее главный сруб, -- указывали исследователи, -- с основания восьмigrанный, причем вход в него устроен в особой обширной нише, вынудой в нижней части западного прируба -- трапезы" ¹⁹. В связи с проблемой входа в цыпинский памятник, эти архитектурно-конструктивные особенности Богородице-Рождественской церкви заслуживали пристального внимания: похоже, они указывали на существование в ней внутреннего входа. Но утверждать этого было нельзя, так как церковь не сохранилась, а на фотографии видна только входная дверь в подклет восьмерика.

Уточнить последнее предположение так и не удалось бы возможности, если бы не два памятника, выявленные в недавнее время в селах Васильевское (Междуречье) и Поповка (Каликино) Вологодской области ²⁰. Как выяснилось, их архитектура (рис. 4,5) совершенно аналогична церкви в Коренево. Кроме того, оба эти памятника так же, как и кореневский храм, посвящены Рождеству Богородицы и построены в близкое ей время: в Поповке - в 1783 г. ²¹, а в Васильевском - в 1792 г. ²² Основой их ярусной композиции является высокий восьмерик с двумя прирубами -- пятигранным алтарем и прямоугольной трапезной. Трапезную окружает паперть, рубленая от земли в единстве с восьмериком: ее южная и северная стены образованы продолжением бревен соответствующих граней восьмерика. В нижней части этих стен против трапезной вырублены большие проемы. В образовавшихся таким образом нишах расположены два входа в подклет (в юго- и северо-западной гранях восьмерика) и два в церковь (в промежутках между параллельными стенами паперти и трапезной). Для подъема в культовые помещения как в южной, так и северной нишах сделаны лестницы с промежуточной площадкой. Их нижние марши направлены перпендикулярно западной стене паперти, верхние вдоль нее выходят в интерьер ²³. Ярусный восьмерик каждой из этих церквей завершается куполом и главой с крестом ²⁴, трапезная и паперть имеют общую трехскатную кровлю, так же покрыт и алтарь.

Итак, архитектура однотипных памятников в селах Поповка, Васильевское и Коренево реально показывала, что в деревянных культовых строениях последней четверти XVII в. существовал прием устройства входа внутри их срубов. Однако сопоставление планов

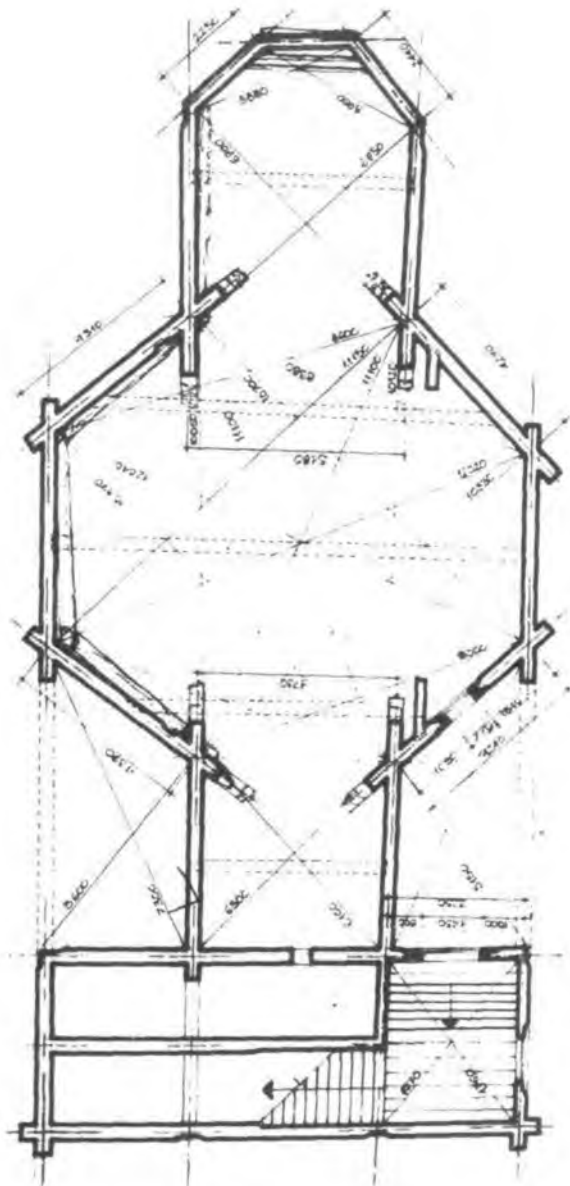


Рис. 4 Церковь в с. Васильевское (междуречье). План. Обмер 1984 г.

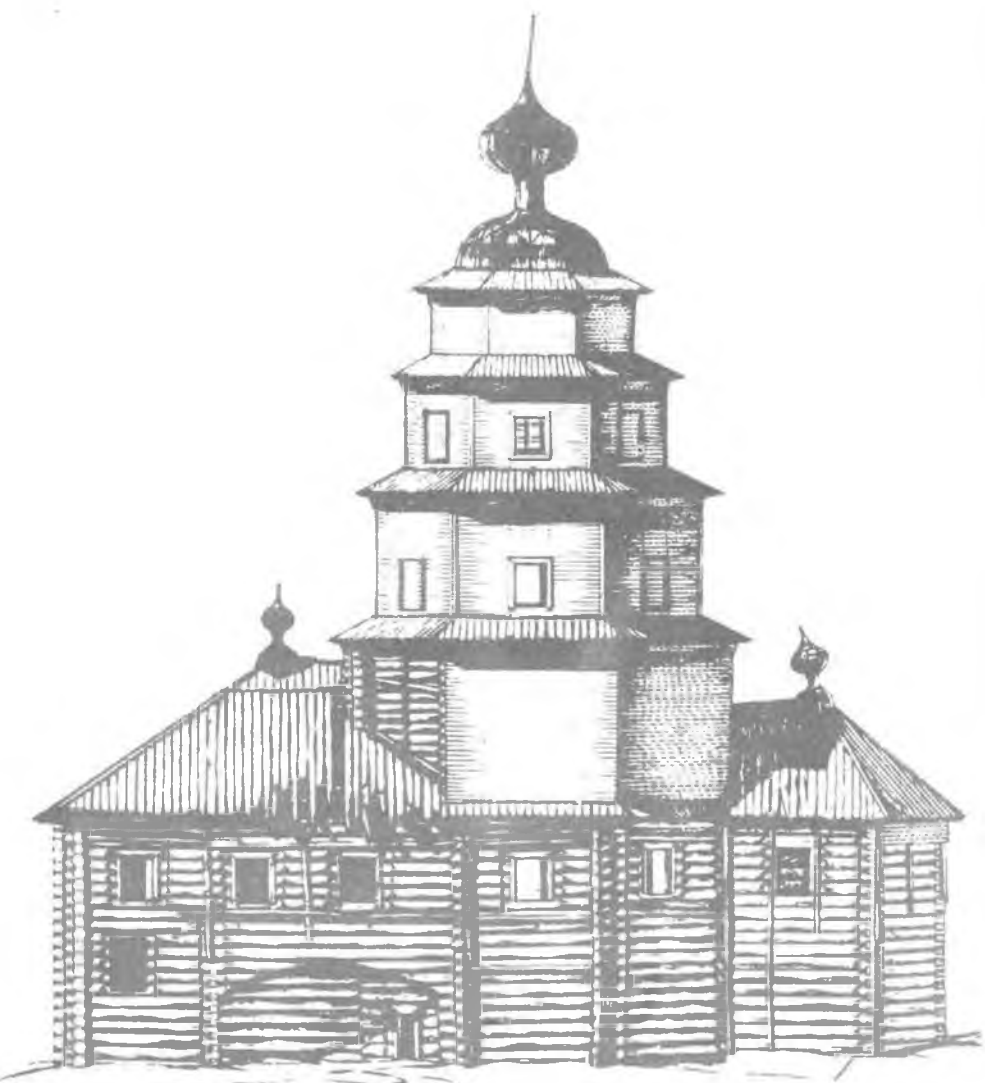


Рис. 5 Церковь в с. Васильевское (Междуречье). Южный фасад. Обмер 1984 года

этих церквей с планом цыпинской опять-таки сразу не дало ответа на вопрос о конструкции входа в Ильинскую церковь. Действительно, никаких следов лестничных проемов на полу в углах ее паперти нет — пол-перекрытие переделан, а наличие консолей, казалось бы, должно исключать даже возможность устройства такого входа, как в постройках из Поповки и сдного с нею круга. Но в то же время конструкция именно этих памятников дала возможность точно объяснить функциональное назначение двух обветшавших срубов под западными углами цыпинской паперти, обосновать их реконструкцию. Вход в Ильинскую церковь (рис. 6) находился с запада, в пространстве между двумя сохранившимися срубами, в которых были сделаны лестницы с промежуточными площадками. Нижние лестницы шли вдоль восточных стен срубов, а верхние вдоль западных, выходя в интерьер паперти точно так, как изображено на чертеже 1773 г. В связи с этим слабая конструктивная связь лестничных срубов с основной частью строения и архитектурная алогичность их тесного примыкания к юго- и северо-западной консолям, при утрате западных, указывают на то, что вход внутри специальных срубов был сделан какое-то время спустя после постройки Ильинской церкви. Первоначально же она, по всей вероятности, имела наружное крыльцо. Возможно, это крыльцо было двухсходное, как в приведенных аналогах с круговой "висячей" галереей, что соответствует репрезентативности архитектуры Цыпинского храма.

Таким образом, в реконструкции утраченных архитектурных элементов Ильинская церковь на Цыпинском погосте предстает своеобразным памятником русского деревянного зодчества. Как показало сравнение ее с другими культовыми постройками, в наши дни не известны полные аналогии цыпинской объемно-плановой композиции. Вместе с тем первоначально в Ильинской церкви не было ни одного композиционного или конструктивного приема, которого в отдельности нельзя было бы найти в культовых сооружениях предшествующего времени. В частности, плановое решение присуще одному из наиболее старых, среди известных на Севере, типов монументальных храмов — шатровым восьмериком с двумя прирубами, получившим в XVII в. круговую "висячую" галерею-паперть. Ирусное же завершение, открытое в интерьере, характерно для церквей с прямоугольным основанием, широко распространенных в центре России в первой половине XVIII в.

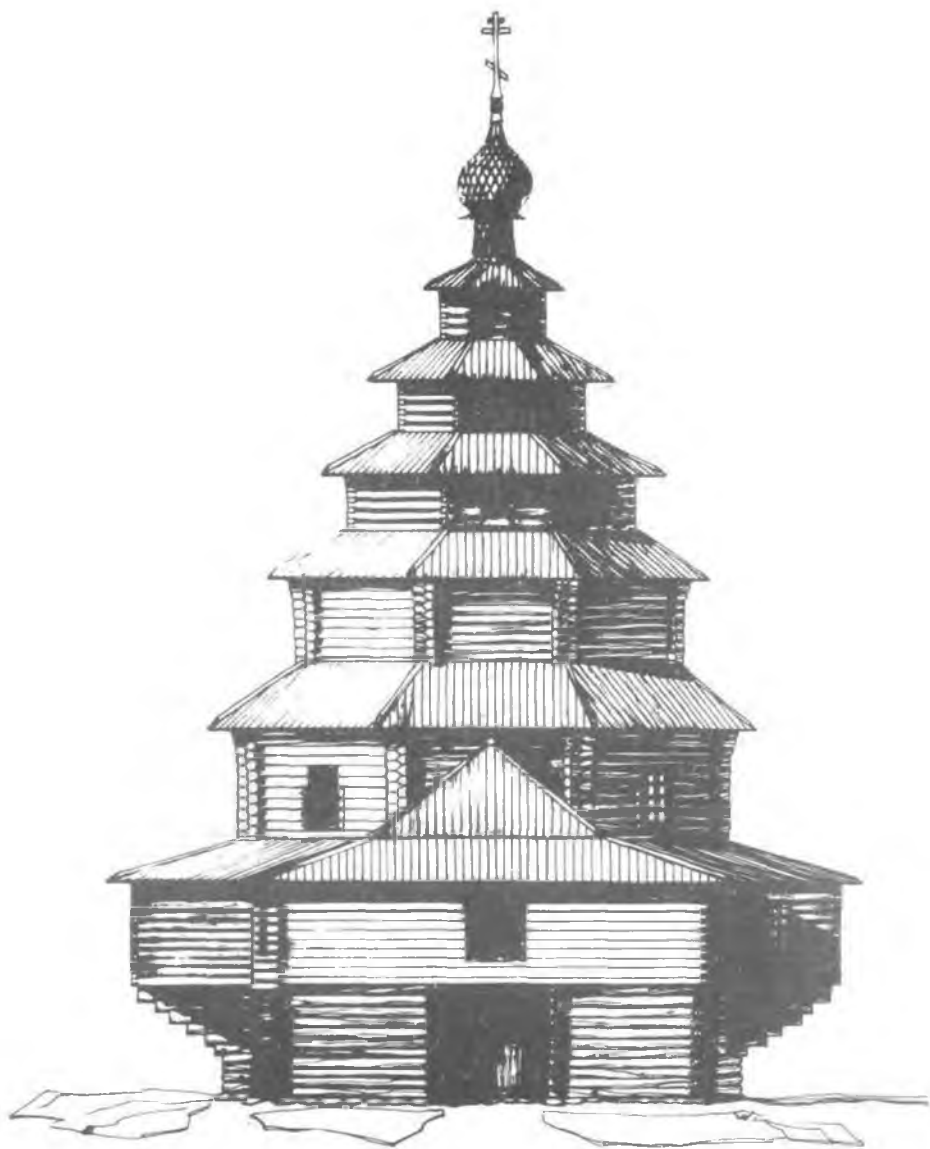


Рис. 6

Следовательно, в наши дни Цыпинский храм должен считаться одной из этапных построек в истории русского деревянного зодчества. Именно в нем естественно соединились два архитектурно-типологических направления, одно из которых отражает старейшую традицию, а другое — новую тенденцию, давшую о себе знать на Севере в ХУШ в.

Последний вывод, с нашей точки зрения, помогает яснее понять архитектурно-типологическое происхождение группы памятников из сел Поповка, Васильевское и Коренево. Ведь в них заключен результат развития архитектурной формы, заложенной в Цыпинский храм, в направлении объемно-плановой компактности и конструктивной рациональности. В частности, в церквях из Поповки и одного с нею круга исчезли крылья галерей-паперти — осталась только часть их площади, не выходящая в плане за границы центрального восьмерика; сплошное бревенчатое основание заменило консольную конструкцию, приводившую со временем к провисанию галереи и к необходимости ее подпорки дополнительными столбами; наконец, наружное двухвсходное крыльцо уступило место двум внутренним лестницам, полностью скрытым в срубе паперти.

На этом эволюционном фоне, в свою очередь, становится понятной и причина появления в Ильинской церкви лестничных срубов вместо наружного крыльца. Однако нет никаких оснований предполагать, что оно было заменено под непосредственным влиянием какого-либо из этих трех памятников. Гораздо более вероятно, что образцом при переделке входа в Цыпинскую церковь послужил один из храмов, существовавших в ближайших к погосту селах, но не сохранившихся. Что такие храмы в окрестностях Цыпина действительно были, подтверждает прежде всего надпись на уже знакомом нам чертеже 1773 г.: "План церквей холодных в Рукине, на Славинском Волоку, на Цыпине и прочих". Учитывая, что этот чертеж в части изображения галереи все же не полностью соответствует плану Ильинской церкви, но идентичен Богородице-Рождественской церкви в селе Поповка, следует думать, что по меньшей мере одна из названных на чертеже церквей действительно имела точно такой же план. В архивных материалах 1770-х гг. М.И.Мильчику уже удалось выявить чертежи планов около десятка церквей, центральная часть которых изображена в виде восьмерика с двумя прирубами²⁵. Все они тоже стояли недалеко от Цыпинского погоста. Так как эти памятники датируются разными годами ХУШ в., нет сомнения, что часть из них была аналогична церкви

в Цыпино, либо в Поповке.

Значительное распространение культовых построек выявленно-го нами типа, по нашему мнению, может быть частично объяснено их ролью в архитектурном ансамбле погостов. Известно, что уже в XVII в. на территории сельских религиозных центров на Севере, как правило, группировались три культовых строения: холодная и теплая церкви и колокольня. Наиболее монументальным сооружением в большинстве случаев являлся холодный храм. Одним из самых старых типов таких храмов был шатровый восьмерик с двумя прирубамии. В XVIII в. места именно этих храмов и стали занимать такие памятники, как в Цыпино и Поповке.

Итак, проблемы реконструкции первоначального вида Ильинской церкви и определения ее места в типологических связях русского деревянного зодчества, по нашему мнению, в общих чертах решены. Но остаются еще другие вопросы и среди них: где и в связи с какими конкретными причинами возникло все же столь необычное устройство входа в деревянные храмы? Ответ, вероятно, могут дать только дальнейшие исследования.

Примечания:

- 1 Ведомость о церкви за 1921 г. (ГАВО, ф. 1067, оп.1, д. 121, л.7).
- 2 Ведомость о церкви св.Пророка Илии Кирилловского уезда, что на Цыпине, за 1910 г. (ОПИК, д. 337, л.68).
- 3 Ведомость о церкви... за 1880 г. (ОПИК, д. 335, л. 72).
- 4 "Условие 1859 г. октября 10 дня Кирилловского уезда Ильинской Цыпинской церкви священноцерковнослужители и церковный староста и приходские люди порядилися класть каменную ограду..." (ОПИК, д. 343, л. 1).
- 5 "После постройки каменного храма и разборки в связи с этим деревянной Дмитриевской церкви ее трапезная использовалась под мастерскую, где художники-мастера вырезывали иконостасы и писали иконы для нового храма" (Макарий. Описание Фералонтовской волости. СПб., 1854, с. 16; ГАВО, ф. 1147, оп. 3, д.1, л.56).
- 6 "Об освящении теплой деревянной церкви Великомученика Дмитрия, что на Цыпине... (на месте сторевшей), 1736 г." (ГАВО, ф. 496, оп. 1, д. 1251).
- 7 "Прошение Надпорожского стану церкви Пророка Илии, что на Цыпине, священника Поликарпа Иванова... о выдаче из вологодского Со-

фийского собора ко освящению новопостроенной Ильинской церкви священного антиминса", от 26 июня 1756 г. (ГАВО, ф.496, оп.1, д.2053, л.17 об.).

8 ГАВО, ф. II47, оп. 3, д.1--59; ОПИК, д.335, 337.

9 Именно это обстоятельство и дает основание относить иногда Ильинскую церковь к типу крестчатых. См.: Бочаров Г., Выгодов В. Вологда. Кириллов. Ферапонтово. Белозерск. М., 1974, с.297.

10 Иконы, большая часть утвари и письменных документов Ильинской церкви хранятся в фондах Кирилло-Белозерского историко-архитектурного и художественного музея-заповедника.

11 Гос.научно-исследовательский Музей архитектуры имени А.В.Щусева (Москва), У коллекция, № 2764/1--6; фото А.Г.Чинякова, 1950-е гг.

12 ГАВО, ф.496, оп. 1, д.2958, л.34.

13 См., например, Вознесенскую церковь 1752 г. в селе Конецгорье и Флоро-Лаврскую церковь 1755 г. в селе Ростовском, обе Виноградовского района Архангельской области (Забелло С., Иванов В., Максимов П. Русское деревянное зодчество. М., 1942, ил.247--249 и 239--244.

14 Красноборского района Архангельской области (Забелло С., Иванов В., Максимов П. Ук. соч., с. 92).

15 Фото церкви см. в кн.: Пилявский В.И., Тиц А.А., Ушаков Ю.С. История русской архитектуры. Л., 1984, с.59.

16 История русского искусства, т.IV, М., изд-во АН СССР, 1959, с. 104.

17 В одну группу с Преображенской церковью в Кижях мы включаем, помимо Покровской церкви 1708 г. Вытегорского погоста (г.Вытегра) Вологодской области, Никольскую церковь начала XVIII в. в селе Николо-Березовец Ореховского района Костромской области. См.: Забелло С., Иванов В., Максимов П. Ук. соч., ил.407--411 и 379--381.

18 Усть-Кубенского района Вологодской области.

19 Грабарь И. История русского искусства, т.I. М., 1910, с.421, фото на с.419.

20 Оба памятника были зафиксированы сотрудниками В/О "Союзреставрация" Н.В.Каменевым и В.И.Шередегой, проводившими обследование Вологодской области по специальному заданию областного Управления культуры. Село Васильевское (Междуречье) относится к Харовскому району, а село Поповка (Каликино) — к Южегодскому.

- 21 Государственный архив Новгородской области, ф.480, оп.1, д.3307, л.131. Архивные данные о церкви в селе Поповка любезно сообщены нам В.И.Шередегой.
- 22 Известия имп.Археологической комиссии, вып.59. СПб., 1915, с.181.
- 23 В Васильевской церкви вход сделан только в южной нише (хотя есть и северная), поэтому в интерьер паперты выходит только один лестничный пролет в юго-западном углу.
- 24 Купольное завершение церкви в селе Поповка, вероятно, позднее. Оно очень близко покрытию Цыпинской церкви на ее фотографиях 1949—1954 гг.
- 25 Дмитриева З.В., Мильчик М.И. Деревянные церкви Белозерья XVI—XVIII веков по письменным и графическим источникам. Доклад на научной конференции "Культура Белозерья XV—XIX веков", г.Кириллов, 3 сентября 1984 г.

Список сокращений

- ГАВО — Государственный архив Вологодской области
- ГБЛ — Государственная библиотека СССР имени В.И.Ленина (Москва)
- ГИМ — Государственный Исторический музей (Москва)
- ГПБ — Государственная Публичная библиотека имени М.Е.Салтыкова-Щедрина (Ленинград)
- ГРМ — Государственный Русский музей (Ленинград)
- ГТГ — Государственная Третьяковская галерея (Москва)
- ЖМНП — Журнал Министерства народного просвещения (С.-Петербург)
- МИАР — Музей древнерусского искусства имени Андрея Рублева (Москва)
- ПСРЛ — Полное собрание русских летописей
- ТОДРЛ — Труды Отдела древнерусской литературы Института русской литературы Академии наук СССР (Ленинград)
- ЧОИДР — Чтения в Обществе истории и древностей российских при Московском университете
- ЦГАДА — Центральный государственный архив древних актов (Москва)
- ЦГИА — Центральный государственный исторический архив (Ленинград)